

IOP – Vila Tugendhat **Vzorová metodika projektu památkové obnovy**

I. Charakteristika daného typu památky

Vila Tugendhat patří nejen k nejvýznamnějším památkovým objektům města Brna, ale také ke stěžejním dílům světové moderní architektury. Byla postavena v letech 1929 – 1930 podle návrhu německého projektanta Ludwiga Miese van der Rohe (1886 – 1969), jednoho z největších architektů 20. století. Díky radikalismu ústřední myšlenky i progresivnímu formálnímu a technickému řešení bývá tato stavba, jediné dochované dílo svého autora před jeho působením v USA, pokládána za jeden z nejvýraznějších příkladů hlavního proudu tzv. internacionálního stylu.

V roce 1995 byla vila Tugendhat prohlášena národní kulturní památkou, od prosince 2001 je zapsaná jako jedna z 12 památek v ČR na Seznamu světového kulturního a přírodního dědictví UNESCO.

Vila Tugendhat má vedle hodnoty architektonické také nesporný památkový význam v dějinách světové moderní architektury, který spočívá ve vysoké míře zachování původního stavu exteriéru a interiérů, včetně části vnitřního vybavení a několika kusů volného i vestavěného nábytku.

Jedná se o volně stojící třípodlažní vilu z let 1929-1930 zasazenou ve svažitém terénu. Vila je složitého obdélníkového tvaru, s plochou střechou. K domu patří i velkorysá zahrada.

V nejnižším podlaží (1.NP) je technické zázemí. Druhé podlaží (2.NP) tvoří především hlavní obytný a společenský prostor se zimní zahradou a dále kuchyně s příslušenstvím a místnostmi pro personál. Ve třetím podlaží (3.NP) je hlavní vstup z ulice, oddělený půlkruhovou stěnou schodiště z mléčného skla. Dále jsou zde pokoje rodičů, dětí a vychovatelky, příslušenství a rozlehlá terasa. Konstrukci stavby tvoří ocelový skelet, železobetonové stropy a cihelné výplňové zdivo. Subtilní nosné ocelové pilíře na půdorysu kříže mají v obytné části chromový kryt s vysokým leskem. Jednotlivé funkční zóny obytné haly odděluje příčka z medově žlutého onyxu s bílou kresbou, který pochází z pohoří Atlas v africkém Maroku a více než půlkruhová stěna z makassarového ebenového dřeva. Na terasách a schodištích je položen travertin.

Stavebně-technický stav v zásadě odpovídá svému stáří. Objekt prošel pouze jednou celkovou rekonstrukcí, a to v 80. letech 20. stol. (1982 – 1985), jejíž zásah byl sice z pohledu dochování budovy jako celku v mnoha ohledech pozitivní, avšak byl poněkud necitlivý a odpovídá době svého vzniku. Součástí restaurátorských prací proto je rovněž odstranění těchto nepůvodních úprav.

Památka UNESCO a Národní kulturní památka vila Tugendhat je od roku 1994 zpřístupněna veřejnosti jako instalovaná památka moderní architektury – tj. svébytná expozice exteriéru a interiéru. Hlavní obytný prostor vily je vybaven kopiemi původního mobiliáře. Instalace je doplněna malou expozicí v přílehlém prostoru přípravný a kuchyně, kde jsou představeny osobnosti stavebníků a architekta a stručná historie vily se souborem fotografií ze 30. let 20. století, na nichž se může návštěvník seznámit s původním stavem objektu.

Mimo to jsou prostory vily Tugendhat (zejména hlavní obytný prostor) jen velmi omezeně využívány k výjimečným společenským akcím nebo obřadům (svatby) formou krátkodobých pronájmů, popřípadě v nich probíhá filmování.

II. Hlavní adresáti metodiky

- Vlastníci, investoři a nájemci kulturních památek obdobného typu
- Statutární město Brno
- Muzeum města Brna
- Odborníci – badatelé
- Studenti vysokých škol zaměřených na architekturu a stavebnictví, restaurátorství
- Organizovaní návštěvníci – školy (především odborné)

III. Vznik projektového záměru

Projektový záměr byl iniciován přímo statutárním městem Brnem ve spolupráci s Muzeem města Brna, p.o. Velkou devízou projektového záměru byla jeho komplexní připravenost:

A. Technická připravenost

Vypořádání majetkových vztahů

Dotčené parcely se nachází v k.ú. Černá pole: p.č.3366 a 3365. Zde se nachází budova s č. p. 237 (vila Tugendhat). Vlastníkem uvedených parcel i budovy je Statutární město Brno.

Projektová připravenost

Vzhledem k významu akce byla vytvořena třístupňová projektová dokumentace, jíž předcházelo vypracování Stavebně-historického průzkumu (tým Národního památkového ústavu pod vedením Karla Ksandra). Tento průzkum překryl všechny dosavadní znalosti o vile a stal se základem pro další práci. Druhým východiskem a zdrojem hlubokého poznání bylo dokonalé zaměření objektu pomocí laserscanningu a fotogrammetrie, dopracované ručně projektantem do podrobnosti 1:1 včetně všech anomálií. Třetím východiskem byl a je podrobný restaurátorský multioborový průzkum, zastřešený prof. Ivo Hammerem. Zvláštním zdrojem pochopení duše stavby z období jejího aktivního využívání rodinou Tugendhat se stal soubor fotografií z rodinného života, zapůjčený prof. Danielou Hammer – Tugendhat, dcerou stavebníků vily. Následné zpracování třístupňové dokumentace vyvolalo i nutnost zpracování řady dalších specializovaných průzkumů např. statiky, technické instalace, izolací, zahrady apod.

Prvním stupněm projektu byly studie, do níž byla vložena koncepce obnovy a která ověřila možnost maximálního návratu k originálu za života rodiny Tugendhat ve vile. Všechny pozdější úpravy byly posouzeny již jako utilitární a nevhodné. Navržena byla koncepce rehabilitace, blízká jemnému uvolnění památky směrem k její podstatě a pietnímu doplnění chybějících součástí na základě hlubokého poznání původního provedení. Bylo proto také rozhodnuto, že vila bude vybavena veškerým původním mobiliářem, většinou v restaurátorských kopiích.

V dalším stupni – projektu pro stavební povolení – bylo úkolem architektů zakomponovat návštěvnícký a badatelský provoz do rehabilitovaného objektu. Obdobným úkolem bylo pro specialisty navrhnout technické zajištění zcela v souladu s výše uvedeným. Výsledkem této práce bylo vydání stavebního povolení v roce 2006.

Dle požadavků památkové péče a v zájmu maximálně odborného přístupu k rehabilitaci vily byl zpracován také třetí stupeň – projekt pro provedení stavby. Ten zdůrazňoval veškeré stavební profese a jejich koordinaci a také zahrnoval kartotéku všech prvků, ze kterých se vila skládá, včetně stanovení

postupu ochrany a restaurování každého prvku. V rámci tohoto stupně bylo také dořešeno vybavení objektu veškerým původním mobiliářem, převážně kopiemi.

Legislativně-právní stav

Stavebním povolením ve věci „Stavební úpravy vily „Tugendhat“, Černopolní 45, č.pop. 237, parc.č. 3365, k.ú. Černá pole“ ze dne 24. 5. 2006 MMB povoloval rekonstrukci v rozsahu uvedeném ve vypracované projektové dokumentaci (DSP). Bylo rovněž vydáno rozhodnutí Krajského úřadu Jihomoravského kraje – Odboru kultury a památkové péče hovořící o nezbytnosti rekonstrukčních prací v navrhovaném rozsahu a v termínech stanovených tímto odborem¹.

Připravenost formy správy a provozu

Objekt bude spravovat a provozovat Muzeum města Brna, pověřené k tomuto Magistrátem města Brna, stejně jako před rekonstrukcí.

B.. Organizační připravenost

V rámci přípravné fáze projektu byl sestaven projektový tým, který měl mít ve spolupráci s externími poradci v oblasti projektového řízení a odborníky z řad architektů na starost bezproblémový průběh realizace a následné fáze udržitelnosti a provozu výstupů projektu.

Žadatel projektu pověřil řízením projektu Oddělení implementace evropských fondů, což je specializovaný útvar Magistrátu města Brna zajišťující vyhledávání projektových záměrů na území města Brna, jejich rozpracování do projektové žádosti a projektové řízení po schválení projektů. V čele projektového týmu stál vedoucí tohoto oddělení Mgr. Radek Řeřicha, který má bohaté zkušenosti s vedením velkých projektů spolufinancovaných nejen z Evropských fondů. Personální podporu, zajištění činností (výběrová řízení, sledování naplňování indikátorů a harmonogramu projektu, průběžné a monitorovací zprávy se žádostí o platbu apod.) vyplývající z přípravy a realizace tohoto projektu zajišťoval další zaměstnanec tohoto oddělení na pozici projektového manažera Vladimír Petlach, který byl současně i hlavní kontaktní osobou projektu. Zastupitelnost, provázanost a informovanost o průběhu přípravy a realizace byl dána samotnou organizační strukturou a náplní práce tohoto oddělení v rámci organizačního řádu Magistrátu města Brna.

Odborné zastoupení u dalších činností plynoucích z přípravy a realizace projektu zajišťoval odbor investiční, zejména šlo o dodržování harmonogramu stavby, spolupráci při zajištění dokumentace pro výběrová řízení na jednotlivé dodavatele apod. Finanční stránku projektu měl na starost Odbor rozpočtu a financování, který zajišťoval dohled nad průběhem čerpání finančních prostředků, naplňování finančního harmonogramu projektu a koordinoval a zajišťoval komunikaci v rámci celého odboru při činnostech vyplývajících z tohoto projektu.

Žadatel projektu disponoval dostatečným prostorovým a finančním zázemím pro bezproblémový průběh realizace projektu. Většinu aktivit vyplývajících z realizace tohoto projektu si zajišťoval vlastními silami, pouze vysoce odborné činnosti byly zajištěny externě.

V projektu dále vystupoval jako odborný garant projektu Ing. arch. Iveta Černá, která v současné době pracuje jako vedoucí samostatného oddělení Vila Tugendhat (patřící do organizační struktury Muzea města Brna) zajišťující provoz a správu vily. Vysoká odbornost Ing. arch. Černé umožnila v přípravné

¹ Rozhodnutí Krajského úřadu Jihomoravského kraje – Odboru kultury a památkové péče č. j. JMK 160108/2008 ze dne 9. 2. 2009.

fázi projektu navázání partnerství s odbornými institucemi a popis projektu včetně návrhu dalšího využívání vily s ohledem na její provozní omezení vyplývající z unikátnosti celého objektu. V rámci projektu mimo jiné koordinovala činnost skupiny THICOM a partnerů projektu.

C. Finanční připravenost

Z rozpočtu Statutárního města Brna byly hrazeny nezpůsobilé projektové výdaje. Šlo o výdaje spojené se stavební dokumentací, autorským dozorem, technickým dozorem investora, přípravou projektové žádosti a administrací projektu.

Město Brno zřídilo za účelem financování projektů podporovaných z finančních zdrojů EU či dalších nadnárodních zdrojů financování Fond kofinancování evropských projektů. Z tohoto fondu bude hrazen podíl města Brna.

Záměr ucházet s o dotační titul z Integrovaného operačního programu schválila Rada města Brna v březnu roku 2009. O konečném podání Žádosti o dotaci, pak bylo Radou města Brna rozhodnuto v srpnu 2009.

IV. Popis výchozího stavu před zahájením realizace

V roce 2005 bylo ve vile založeno Studijní a dokumentační centrum (SDC), jehož hlavním úkolem bylo shromažďovat fakta a dokumenty o stavbě, architektovi a stavebnících vily a postupně je zpřístupňovat zejména odborné veřejnosti. Pro pokračování a rozšíření jeho služeb, které jsou svým zaměřením v ČR jedinečné, je nezbytné vytvoření kvalitní zázemí. Stavebně technický stav vily vykazoval před rekonstrukcí vzrůst defektních znaků, vycházejících z faktu, že posledním komplexním stavebním a restaurátorským zásahem objekt prošel v letech 1981 - 85. Údržba prováděná Muzeem města Brna, správcem objektu, probíhala pravidelně a zaměřovala se hlavně na zajištění bezpečného provozu a činností spojených s badatelským a studijním využitím objektu. Průběžně byla revidována stavební substance objektu. V částech stavby, kde již nebylo možno realizovat běžnou údržbu, byla provedena základní zabezpečovací opatření a situace monitorována průzkumy a rozbory.

Stav před rekonstrukcí jednoznačně anancoval aktuálnost nutnosti obnovy, neboť jeho prostory již neplní plnohodnotnou funkci. Pohyb v prostorách vily byl v uvedené období značně omezen havarijním stavem některých částí. Bez provedení stavebních zásahů nebylo možné rozšířit služby a zkvalitnit přenos informací pomocí moderních technologií, neboť v objektu nebyly patřičné elektroinstalace. Zájemci o studium materiálů pracovali s informacemi v nevhodném prostředí, které mělo nedostatky již třeba v základním vybavení jako je funkční sociální vybavení.

Nerealizace či odložení rekonstrukce by měla za následek pokračující další nevratné destrukční procesy, které mohly vést k vyřazení SDC z provozu a vyškrtnutí vily ze seznamu UNESCO. To by znamenalo velké omezení přísunu vědecky cenných informací o vile Tugendhat díky chybějícímu zázemí a ztrátu jedné z nejvýznamnějších staveb na území státu a nenávratnou nevyčíslitelnou škodu na českém kulturním dědictví.

Neblahou skutečností si uvědomoval i Národní památkový úřad v Praze, na základě jehož vyjádření uložil Odbor kultury a památkové péče Krajského úřadu Jihomoravského kraje městu Brnu opatření spočívající v provedení statického zajištění terasy, nezbytných rekonstrukcí havarijních částí a konzervaci omítek staticky ohrožené části vily.

Realizací projektu došlo k naplnění desetibodového prohlášení, které při zápisu vily Tugendhat na seznam Světového kulturního a přírodního dědictví UNESCO podepsal ministr kultury Pavel Dostál,

kteří na základě provedeného stavebně historického průzkumu v rámci stanovení koncepce obnovy vily stanovilo závazek přístupu s maximální péčí, aplikace původních postupů z 30. let 20. st., zahrnutí zahrady, oplocení i prostor před vstupem do vily do prací památkové obnovy.

V. Charakteristika projektu a jeho cílů:

Hlavním cílem projektu byl rozvoj a modernizace Studijního a dokumentačního centra (SDC) při vile Tugendhat, zpřístupněné laické i odborné veřejnosti (popis činnosti viz bod a). Společně s mentálním a obsahovým základem bylo rehabilitováno rovněž zázemí SDC, které bylo před započítím prací památkové obnovy v nedobré stavebně – technickém stavu, místy se blížící až ke stavu havarijnímu. Činnost centra je garantována Muzeem města Brna, které je pověřeno operativní správou objektu, který je majetkem Statutárního města Brna. Město Brno je rovněž investorem projektu. Muzeum města Brna disponuje jedním z nejkvalitnějších sbírkových fondů moderní architektury v ČR a v tomto smyslu je prezentováno vysoce kvalifikovanými odborníky.

Vedlejší cíle projektu:

Mezi vedlejší cíle projektu, navazující na výstupy realizace, lze zařadit vytvoření podmínek pro doplňkové způsoby využívání vily jako místa pro vybrané komerční účely (např., workshopy, semináře pro odbornou veřejnost).

Cílem stavebních zásahů je uvedení vily do stavu, ve kterém se nacházela v době po dostavění, tedy v době, kdy byla obývána rodinou Tugendhatovou (rekonstrukční postup „rehabilitace“) tak, aby mohla sloužit nejen pro účely Studijního a dokumentačního centra, ale také jako veřejně přístupná památka moderní architektury.

Druhým vedlejším cílem je zásadní prodloužení trvanlivosti této památky, zejména prostřednictvím zásahů do statiky, do střechy a všech původních součástí – prvků i hmot (rekonstrukční postup „restaurování“).

Projekt je současně koncipován jako vzorový se zaměřením na obnovu a využití konkrétní nemovité památky k uspokojování kulturních, estetických, vzdělávacích aj. potřeb občanů a k podpoře sociálního a ekonomického růstu vytvářením nových kulturních a na ně vázaných dalších služeb.

V neposlední řadě se nabízí využití obnovené unikátní památky jako „krystalizační jádro“ dalších regionálních i nadregionálních projektů.

Vila Tugendhat jako badatelské centrum

Od července 1994 je vila Tugendhat v operativní správě Muzea města Brna (MuMB). V roce 2005 bylo přímo ve vile založeno Studijní a dokumentační centrum (SDC-VT) a započalo jeho částečné budování, které kulminovalo v roce 2011. Jeho hlavním úkolem je shromažďovat fakta a dokumenty o stavbě, architektovi a stavebnících vily a postupně je zpřístupňovat zejména odborné veřejnosti. SDC-VT se dále zaměřuje také na studium širších historických souvislostí s důrazem na brněnskou architekturu od 19. století až po současnost. V rámci badatelské činnosti SDC-VT se prozatím podařilo získat řadu nových cenných pramenů z brněnských archivů a kulturních institucí, ale i od příslušníků rodiny Tugendhat a žijících pamětníků, kteří byli v minulosti s objektem v kontaktu.

Základní pramenné materiály ke stavební historii vily Tugendhat, zejména dochovaná původní plánová a fotografická dokumentace, včetně excerptce odborné literatury od vzniku stavby až po současnost, byly shrnuty ve stavebně-historickém průzkumu objektu, který byl zpracován v roce 2001.² Činnost SDC-VT na tento výchozí materiál navázala a zaměřila se na jeho další doplnění a prohloubení.

² Karel KSANDR a kol., *Vila Grety a Fritze Tugendhatových* (Brno-sever, Černá Pole čp. 237, Černopolní 45), stavebněhistorický průzkum. Praha: Státní ústav památkové péče 2001. Jedná se převážně o tým odborníků, kteří zpracovali stavebněhistorický průzkum pražské Müllerovy vily od architekta Adolfa Loose.

Během dosavadního krátkého působení SDC-VT tak byla objevena a získána řada nových, doposud neznámých pramenných materiálů archivního či narativního charakteru, další historická fotodokumentace apod. K nejhodnotnějším z nich patří především DVD záznam výpovědi Ing. Josefa Janečka o okolnostech projektu a realizace obnovy a rekonstrukce vily v 80. letech (viz samostatný referát J. Janečka na toto téma), nebo unikátní fotografie z let 1959 a 1969 od brněnského fotografa Miloše Budíka a od německého architekta Petera Zerwecka.³

Jedním z prvních úkolů, které si nově založené SDC-VT vytklo, bylo navázání osobního kontaktu a komunikace s projektanty obnovy a rekonstrukce vily Tugendhat z počátku 80. let 20. století. Projekt obnovy a rekonstrukce stavby byl v letech 1981-1982 (realizace 1981-1985) zpracován ve Státním ústavu pro rekonstrukci památkových měst a objektů v Brně (SÚRPMO Brno) pod vedením Ing. arch. Kamila Fuchse, CSc. Dalšími členy týmu byli Ing. arch. Jarmila Kutějová, Ing. Josef Janeček (hlavní inženýr projektu) a Ing. arch. Adéla Jeřábková (spolupráce na interiérech). Kromě zesnulého Ing. arch. Kamila Fuchse (1930-1995), syna významného architekta brněnské meziválečné éry Bohuslava Fuchse, jsou všichni projektanti stále činní. Doposud aktivní je také emeritní ředitel SÚRPMO Brno, Ing. arch. Josef Němec, CSc., který se o obnovu vily nemalou měrou osobně zasloužil.

Obnova a rekonstrukce vily Tugendhat v 80. letech byla a doposud často stále je u nás i v zahraničí prezentována velmi negativně. Zazněla a byla publikována řada názorů, které byly buď neúplné nebo zkreslené a mnohdy zcela nepravdivé. Žádný z kritiků však neprovedl důslednější a objektivnější rozbor celé tehdejší situace, kterou tvořila řada aspektů, o nichž není mnohé známo. Nikdo také seriózně neoslovil projektanty, kteří tehdy byli postaveni nejen před nelehký odborný úkol. V souvislosti s institucí investora (odbor vnitřních věcí Národního výboru města Brna) a v tehdejších společenskopolitických podmínkách byli nuceni prokázat značnou míru diplomacie a důvtipu nejen v komunikaci s investorem, ale i v celé řadě konkrétních náhradních konstrukčních a stavebních řešení, k nimž byli investorem oproti projektu nuceni. Z dnešního úhlu pohledu jsou tyto situace nepochopitelné až bizarní.

Obnovu stavby z 80. let poprvé veřejně kladně zhodnotil Karel Ksandr, vedoucí týmu, který zpracoval stavebněhistorický průzkum. Tento názor podpořil také Ivo Hammer, který v objektu vedl a prováděl restaurátorské průzkumy, na základě jejichž výsledků konstatoval, že brněnskou vilu Tugendhat lze dnes označit za nejautentičtější Miesovu stavbu v Evropě. Proto bylo důležité získat a zaznamenat co nejvíce informací právě od autorů projektu z počátku 80. let. Úkolu se ujal **Ing. Josef Janeček**, který 14. února 2006 poskytl přímo ve vile Tugendhat obsáhlou výpověď o okolnostech projektu a realizace obnovy a rekonstrukce vily v letech 1981-1985.⁴ DVD záznam této výpovědi je badatelům k dispozici v SDC-VT.⁵

Ve snaze získat co nejvíce informací o rodině stavebníků, byla provedena podrobná rešerše domovských listů příslušníků rodiny Tugendhat a Löw-Beerů, uložených v Archivu města Brna.⁶ Pro SDC-VT byly pořízeny kopie těchto dokumentů, na základě nichž může být sestaven (byť neúplný) rodokmen rodiny Tugendhat (rodina Fritze Tugendhat) a rodiny Löw-Beerů (rodina Grety Tugendhat, rozené Löw-Beerové).

V rámci publikačního projektu „Slavné vily“ v České republice, na kterém autorky příspěvku spolupracovaly, byl proveden také archivní průzkum a místní šetření u objektů Löw-Beerových vil v Brně a ve Svitávce, kde měla firma Löw-Beer jednu z velkých textilních továren. Alfred Löw-Beer,

³ Vzhledem ke skutečnosti, že sborník příspěvků z konference MATERIALITY, která proběhla v dubnu 2006, vychází s časovým zpožděním, zařadily autorky do tištěného textu také poznatky, získané pro MuMB, SDC-VT v následujícím období.

⁴ Podrobněji k této problematice viz příspěvek Ing. Josefa Janečka na stránkách tohoto sborníku a dále viz Dagmar ČERNOUŠKOVÁ-Josef JANEČEK-Karel KSANDR-Pavel ZAHRADNÍK, *Nové poznatky ke stavební historii vily Tugendhat a k její obnově a rekonstrukci v letech 1981-1985*, Průzkumy památek, roč. XV, č. 1, 2008, s. 89-126.

⁵ DVD záznam realizovali Petr Baran a Petr Francán za finanční podpory Nadačního fondu vila Tugendhat.

⁶ Archiv města Brna, fond B 1/39 – Kartotéka domovského práva 1850-1948 (xerokopie MuMB, SDC-VT).

otec Greta Tugendhat, byl stavebníkem tzv. Malé vily ve Svitávce (Josef Nebehosteny, 1906), která byla postavena v areálu parku v blízkosti tzv. Velké Löw-Beerovy vily (anonym, 1900-1902).⁷ V roce 1913 koupil secesní vilu (asi Alexandr Neumann, 1903-04) na ulici Drobného 22 (dříve ul. Sadová-Parkstrasse) od dědiců brněnského textilního průmyslníka Moritze Fuhrmanna. Součástí domu byl rozlehlý pozemek ve svahu nad lužáneckým parkem, kde vzniklo již po polovině 19. století několik vil, které realizoval brněnský stavitel Josef Arnold.⁸ Alfred Löw-Beer daroval dceři Gretě parcelu v horní části tohoto pozemku pro stavbu rodinného domu. Exkluzivní stavební místo při ulici Černopolní, s nádherným výhledem na historické panorama Brna, obdržela Greta po sňatku s Fritzem Tugendhatem (30. 7. 1928) darovací smlouvou z 15. března 1929.

V této souvislosti byly pořízeny také kopie z pozemkové knihy a ze sbírky listin k příslušné knihovní vložce, týkající se objektů vily Tugendhat na ulici Černopolní 45 (dříve ul. V černých polích-Schwarzfeldgasse) a Löw-Beerovy vily na ulici Drobného 22 (dříve ul. Sadová-Parkstrasse), které spolu s pozemkem tvořily územní celek.⁹ V pozemkové knize byla jako majitelka domu na Černopolní ulici č. 45 zapsána pouze Greta Tugendhat.

Dalším okruhem zájmu SDC-VT jsou spolupracovníci Ludwiga Miese van der Rohe, kteří měli nemalý podíl na vzniku projektu a také při realizaci stavby vily Tugendhat. Jsou to především Sergius Ruegenberg, Lilly Reichová, Markéta Roderová-Müllerová a Hermann John Hagemann. SDC-VT se snaží získat co největší množství informací o těchto osobnostech (zejména v souvislosti s vilou Tugendhat), a to jak v rámci excerptce pramenů v brněnských archivech, tak prostřednictvím zahraniční odborné literatury.

Architekt **Sergius Ruegenberg** (1903-1996) pracoval v letech 1925-1931 v Miesově berlínském ateliéru a spolupracoval s ním na návrzích barcelonského pavilónu a vily Tugendhat (mj. je autorem několika skic k brněnské vile).¹⁰

Architektka a designérka **Lilly Reichová** (1885-1947) pracovala od roku 1908 u Josefa Hoffmanna ve Wiener Werkstätte a od roku 1912 byla členkou německého Werkbundu. V Berlíně pak vedla do roku 1924 ateliér pro interiér, dekoraci a módu a v roce 1932 vedla oddělení pro navrhování interiérů a tkanin v Bauhausu (v r. 1939 krátký pobyt v Chicagu). V letech 1945-1946 přednášela na Vysoké škole výtvarných umění v Berlíně. S Miesem spolupracovala od 20. let. V roce 1927 na výstavě německého Werkbundu (sídlíště Weissenhof ve Stuttgartu) a na výstavě v Berlíně, jejímž ústředním tématem bylo hedvábí - koncepce, které zde byly prezentovány pak byly aplikovány v projektech barcelonského pavilónu a vily Tugendhat. Její podíl na výrazu interiérů v brněnské vile byl značný, mj. byla zodpovědná za výběr textilií a jejich barevnost.¹¹

Zahradní architektka **Markéta Roderová-Müllerová** (1898-1981) spolupracovala s brněnským architektem Otto Eislerem, bratrem Artura a Mořice Eislerových, jejichž stavební firma realizovala stavbu vily Tugendhat. Tak se zřejmě dostala do kontaktu s Miesem, kterému mohl zejména v komunikaci konvenovat její německý původ a berlínská studia. Absolvovala Vyšší zahradnickou školu v Lednici (1919-1920), externě studovala na prestižní Vysoké škole zahradnické v Berlíně-Dahlemu (1920-1921) a v Německu pracovala mj. v botanické zahradě v Mnichově. V letech 1921-1927 působila v zahradnictví velkostatku Výšovice u Prostějova a v letech 1928-1942 v zahradnictví bratří Schützů

⁷ K tzv. Velké a Malé Löw-Beerově vile ve Svitávce viz Jan SEDLÁK (ed.), *Slavné vily Jihomoravského kraje*, Praha 2007, s. 32-38.

⁸ K brněnské Löw-Beerově vile viz např. Jan SEDLÁK (ed.), *Slavné brněnské vily*, Praha 2006, s. 27-28 a Pavel ZATLOUKAL, *Brněnská architektura 1815-1915*. Průvodce, Brno 2006, s. 162.

⁹ Katastrální úřad pro Jihomoravský kraj, pobočka Brno-venkov se sídlem v Brně, Archiv Pozemkové knihy, knih. vložka č. 1120 – Černopolní č. 45 (čp. 237; pův. čp. 620) a sbírka listin ke knihovní vložce č. 1120; dále knih. vložka č. 97 – Drobného č. 22 (čp. 98) a sbírka listin ke knihovní vložce č. 97 (xerokopie MuMB, SDC-VT).

¹⁰ Eva-Maria AMBERGER (Hrsg.), *Sergius Ruegenberg. Architekt zwischen Mies van der Rohe und Hans Scharoun*, Berlin 2000.

¹¹ S. GÜNTHER, *Lilly Reich 1885 – 1947. Innenarchitektin, Designerin, Ausstellungsleiterin*, Stuttgart 1988; S. Ricon BALDESSARINI, *Wie Frauen bauen. Architektinnen von Julia Morgan bis Zaha Hadid*, Berlin 2001.

v Olomučanech, na jejichž popud se stala jednou z prvních pěstitelů trvalek u nás. Ve 20. – 30. letech založila řadu zahrad v Brně. Po válce pracovala až do důchodu v zahradnictví v Olomučanech a zasloužila se o založení botanické zahrady a arboreta při Vysoké škole zemědělské, dnes Mendelově zemědělské a lesnické univerzitě v Brně, kde působila v letech 1967-1971.¹²

Architekt **Hermann John Hagemann** (1902-?) byl Miesovým spolupracovníkem, který působil jako stavbyvedoucí na barcelonském pavilónu. Na vile Tugendhat vystřídal stavbyvedoucího Friedricha Hirze. Jeho pobyt v Brně je doložen od 20. 12. 1929 do 7. 2. 1931, přičemž není vyloučeno, že zde pobýval už dříve. Obě adresy jeho pobytu jsou v těsné blízkosti vily Tugendhat (od 21. 12. 1929 do 1. 9. 1930 na ul. Trávníky č. 26 a od 1. 9. 1930 do 7. 2. 1931 na ul. Zemědělské č. 68/II).¹³ Stavbyvedoucí Hagemann zřejmě zůstal v Brně až do začátku února 1931 z důvodu dohledu na drobné dokončovací práce (rodina Tugendhat se do vily nastěhovala začátkem prosince 1930, povolení k užívání stavby bylo vydáno 1. 12. 1930) a také zřejmě z důvodu osobní návštěvy Ludwiga Miese van der Rohe, který si přijel dokončenou brněnskou vilu prohlédnout. Přesné datum Miesova pobytu v Brně zatím není známo, ale bylo to právě v únoru 1931, jak je zřejmé z rodinných fotografií Fritze Tugendhata.¹⁴

Pozornost SDC-VT se zaměřila také na zaměstnance manželů Tugendhatových, tj. guvernanky k dětem a popř. další personál, neboť všichni bydleli přímo ve vile.

Hedvika Jurečková (Hedwig Juretschka, 1897-?) pracovala u manželů Tugendhatových jeden rok. Nastoupila 4. února 1930 (těsně před narozením syna Ernsta) a ve vile na Černopolní č. 45 byla přihlášena od 9. prosince 1930. V únoru 1931 ji vystřídala Irene Kalkofen. Hedvika Jurečková je zřejmě na fotografii z dubna 1970, kdy se setkala s Gretou Tugendhat při její návštěvě Brna.¹⁵

Irene Kalkofen (1909-2004) pocházela z Berlína a měla německou národnost a státní příslušnost. U Tugendhatových pracovala snad již v Německu a v Brně pak od 1. září 1928 do 1. září 1929 na adrese Sadová-Parkstrasse č. 46, kde měli novomanželé Tugendhatovi zřejmě pronajatý byt (nedaleko Gretiny rodičovské Löw-Beerovy vily). Od 23. února 1931 byla přihlášena již ve vile na Černopolní č. 45, kam nastoupila po Hedvici Jurečkové. Z Brna odjela 2. července 1938 přímo do Anglie (Shaftesbury v hrabství Dorset).¹⁶ Zvláště starší syn Ernst těžce nesl toto odloučení a se slečnou Irene zůstal v kontaktu až do její smrti. V roce 1995 ještě navštívila paní Kalkofen osobně Brno a vilu Tugendhat.¹⁷

Gustav Lössl (1904-?) pracoval pro Tugendhatovy (neznámo od kdy) jako šofér a snad i správce domu a ve vile na Černopolní č. 45 pobýval až do začátku září 1941. Od 5. září 1941 byl již přihlášen na adrese Senefelderstrasse č. 13 (dnes ul. Merhautova, nedaleko od vily Tugendhat).¹⁸ Pobyt Josefa Schnürmachera, který měl vystřídat Gustava Lössla, a dále pobyt soustružníka Eduarda Anlanda s rodinou (od září 1943) a sociální pečovatelky Edith Saegerové (počátkem roku 1945) ve vile Tugendhat, se zatím nepodařilo doložit.¹⁹

¹² Získání dat a informací k osobnosti Markéty Roderové-Müllerové bylo zvláště obtížné. Za pomoc proto děkujeme PhDr. Aleně Mikovcové z archivu Mendelovy zemědělské a lesnické univerzity v Brně. Za další informace děkujeme Ing. Přemyslu Krejčířikovi, spoluautoru stavebněhistorického průzkumu zahrady vily Tugendhat. Dále viz též Archiv města Brna, fond B 1/39 – Kartotéka domovského práva 1850-1948 (xerokopie MuMB, SDC-VT).

¹³ Dobu pobytu Hagemannova předchůdce Hirze ani Sergia Ruegenberga a Lilly Reichové v Brně se prozatím nepodařilo zjistit. Archiv města Brna, fond Z 1 – Pobytová evidence obyvatel (xerokopie MuMB, SDC-VT). K Hermannu Johnu Hagemannovi viz též např. Iris MEDER, *Offene Welten. Die Wiener Schule im Einfamilienhausbau 1910 – 1938*, Dissertation, Universität in Stuttgart, Stuttgart 2004, s. 33-39.

¹⁴ Ilsebil BARTA-Monika FABER, *Wohnen in Mies van der Rohes Villa Tugendhat. Fotografiert von Fritz Tugendhat 1930 – 1938*, Wien 2002.

¹⁵ Národní památkový ústav – územní odborné pracoviště v Brně, fotoarchiv (kopie MuMB, SDC-VT).

¹⁶ Archiv města Brna, fond Z 1 – Pobytová evidence obyvatel (xerokopie MuMB, SDC-VT).

¹⁷ Pavel LIŠKA-Jitka VITÁSKOVÁ (red.), *Vila Tugendhat – význam, rekonstrukce, budoucnost*, Sborník k mezinárodnímu sympoziu v Domě umění města Brna, Brno 2000, s. 90, obr. 22.

¹⁸ Archiv města Brna, fond Z 1 – Pobytová evidence obyvatel (xerokopie MuMB, SDC-VT).

¹⁹ Zdeněk KUDĚLKA-Libor TEPLÝ, *Vila Tugendhat*, Brno 2001, s. 20.

Cenný byl pro SDC-VT publikovaný text Luise Schobertha (v našich knihovnách nedostupný), který v Brně pobýval na podzim 1940 s vojenským oddílem. Jde o svědectví německého vojáka a studenta architektury, který se spřátelil se správcem domu (pravděpodobně s Gustavem Lösslem – viz výše), a ten mu umožnil se zde volně pohybovat. **Louis Schoberth** dosvědčuje, že mobiliář i zaoblená stěna u jídelny z makassarského ebenu byly již na podzim roku 1940 odprodány.²⁰ Schoberthovu písemnou zprávu o stavu objektu z listopadu 1940 citují také Zdeněk a Lenka Kudělkovi, kteří podrobně popisují majetkoprávní a stavební situaci domu po roce 1940 a pak po roce 1945.²¹

K událostem na konci války je pozoruhodné svědectví paní Vlasty Hvozdecké z Brna. **Vlasta Hvozdecká** bydlela v protějším rodinném domě, odkud měla možnost částečně sledovat dění ve vile Tugendhat. Při osvobození Brna Sovětskou armádou v dubnu 1945 byla vila Tugendhat obsazena jezdeckým oddílem maršála Malinovského, složeného ze sovětských vojáků převážně asijského původu. Vlasta Hvozdecká vzpomíná, jak vojáci odbourali část plotu v šíři asi 6 m a vstupem přes zimní zahradu vodili koně do hlavního obytného prostoru vily.²²

K nevýznamnějším pramenům, které byly získány pro SDC-VT v roce 2008 patří fotografie vily od významného brněnského fotografa Miloše Budíka a od architekta Petera Zerwecka z Norimberka. Oba doposud žijící tvůrci poskytli své fotografie zcela bezúplatně a dali souhlas k jejich publikování v odborných publikacích týkajících se vily Tugendhat.

Miloš Budík ve vile fotografoval v únoru 1959, kdy zde působil dětský nápravný tělocvik. Jde o cca 60 záběrů exteriérů a interiérů vily, které jsou cenným dokumentem tehdejšího provozu a využití stavby a zároveň osobitým uměleckým ztvárněním této situace.

Architekt **Peter Zerweck** z Norimberka fotografoval ve vile Tugendhat v srpnu 1969. Hodnota a význam jeho 15 snímků exteriérů a interiérů vily spočívá v tom, že jde zřejmě o první známé poválečné barevné fotografie z vily Tugendhat,²³ na nichž je vidět červená xylolitová podlaha v hlavním obytném prostoru vily, která nahradila původní linoleum zničené na sklonku války. Peter Zerweck následně poskytl SDC-VT i další barevné fotografie (digitální kopie barevných diapozitivů), na kterých zachytil v srpnu 1969 řadu dalších objektů moderní architektury v Brně.

Na základě podrobné rešerše části dochované a doposud neuspořádané pozůstalosti brněnského architekta Františka Kalivody, uložené v Muzeu města Brna, byl Dagmar Černouškovou a Jindřichem Chatrným publikován samostatný příspěvek věnovaný vile Tugendhat.²⁴

Architekt **František Kalivoda** (1913-1971) patří k nejpozoruhodnějším osobnostem brněnské kultury 30. – 60. let 20. století. Od počátku 60. let začal upozorňovat na význam vily Tugendhat a na nutnost její celkové rehabilitace a důstojného kulturního využití. Také jeho zásluhou byla vila Tugendhat jako jedna z prvních staveb moderní architektury u nás zapsána v roce 1963 do Seznamu nemovitých kulturních památek. Kalivodova vynikající odborná orientace v oblasti architektury a

²⁰ Louis SCHOBERTH, *Zum Hause Tugendhat: Wirkung gegen die Zeit. Unzerstörbare Meisterschaft bestätigt durch einen Raum*. In: *Baukunst und Werkform III*, 1949, s. 16-21, zvl. s. 17 (kopie MuMB, SDC-VT).

²¹ Zdenek KUDĚLKA-Lenka KUDĚLKOVÁ, *Nové poznatky o vile Tugendhat*. In: 57. Bulletin Moravské galerie v Brně, 2001 s. 92-98. Jejich příspěvek vychází především z excerpce pramenů z fondů Moravského zemského archivu v Brně (H 1008/1-4 – Moses Löw-Beer, národní správa soukromého jmění) aj.

²² Viz dopis Vlasty Hvozdecké ze 4. dubna 2005, který zaslala vedoucí objektu Ing. arch. Ivetě Černé a její následná osobní výpověď (MuMB, SDC-VT).

²³ První barevné fotografie ve vile pořídil již ve 30. letech sám Fritz Tugendhat, který byl vášnivý foto a kino amatér, fotografie a filmy si sám vyvolával a již tehdy experimentoval s barevnou fotografií. Viz Ilsebil BARTA-Monika FABER, o. c. v pozn. 13.

²⁴ Dagmar ČERNOUŠKOVÁ-Jindřich CHATRNÝ, *Architekt František Kalivoda a „kauza“ vila Tugendhat (několik poznámek)*, *Prostor Zlín*, roč. XIV, 4/2007, s. 36-43. Pozůstalost architekta Františka Kalivody je v současnosti zpracovávána v rámci grantu Akademie věd České republiky Mgr. Jindřichem Chatrným, vedoucím oddělení dějin architektury a urbanismu v Muzeu města Brna.

zároveň jeho charismatická osobnost s výjimečnými osobními kontakty a vlastní vynikající typografickou invencí byly skvělými předpoklady pro tuto „kauzu“. V listopadu 1967 přijela poprvé od roku 1938 na Kalivodovo osobní pozvání paní Greta Tugendhat do Brna. Na přelomu let 1968 a 1969 získal Kalivoda pro brněnský Dům umění výstavu celoživotního díla Ludwiga Miese van der Rohe, která byly připravena ve dvou shodných kolekcích v Chicagu a v Západním Berlíně a v Brně proběhla od 20. prosince 1968 do 26. ledna 1969. V rámci výstavy vystoupila paní Greta Tugendhat 17. ledna 1969 v brněnském Domě umění s česky proslovenou přednáškou o okolnostech a průběhu stavby vily, o jejím interiérovém, materiálovém a technickém vybavení a o komunikaci stavebníků s architektem. Český přepis této přednášky a korespondence F. Kalivody a G. Tugendhat jsou mj. také součástí zmíněné Kalivodovy pozůstalosti.

V Národním památkovém ústavu – územním odborném pracovišti Brno byly pro SDC-VT získány kopie doposud neznámých fotografií z výstavy a konference o vile Tugendhat, konané na přelomu let 1968 a 1969 a dále fotografie z konference konané za účasti Greta Tugendhat 24. dubna 1970 v Etnografickém ústavu Moravského muzea.²⁵

Ve spisovém archivu Národního památkového ústavu – územní odborné pracoviště Brno byla provedena podrobná rešerše ze spisové agendy k vile Tugendhat. Tyto materiály se týkají mj. komunikace architekta Kalivody s Markétou Roderovou-Müllerovou o obnově zahrady a dále dílčích oprav stavby v 60. letech. Je zde uložena i korespondence Miesovy dcery Georgie van der Rohe, která chtěla v roce 1979 ve vile Tugendhat natáčet pro svůj dokument o otcově díle, ale ze společenskopolitických důvodů jí to nebylo umožněno. Z nejzajímavějších dokumentů byly pořízeny xerokopie a jsou uloženy v SDC-VT.²⁶

Ke klíčovým dokumentačním objevům a sumarizaci došlo v rámci projektu „Sběrný dokument **Vila Tugendhat – „Sběrný dokumentační projekt – I - III. Etapa (2009-2011) – program MK ČR „Podpora pro památky UNESCO“**“

Sběr, vyhodnocení, technická a výtvarná úprava archivních a soudobých materiálů fotografických, filmových a fonetických jako příprava pro:

1. Vybudování moderního archivního centra při studijním a dokumentačním centru vily Tugendhat, další doplňování archivních digitalizovaných dokumentů včetně popisů jednotlivých prvků
2. Vytvoření, rozšiřování a expanze „otevřené“ interaktivní webové stránky vily Tugendhat v českém a anglickém jazyce.
3. Dokončení předtiskové přípravy publikace o vile Tugendhat v reflexi probíhající památkové obnovy a předání k tisku. Tiskové vydání je směřováno ke znovuotevření objektu veřejnosti na podzim 2012.
4. Operativní dokumentace stavby tj. průběžné sledování a dokumentování průběhu památkové obnovy, dokumentace restaurátorských a stavebních postupů, nových nálezových situací, ukládání a třídění vybraných prvků a materiálových substancí (metodika, včetně vzorových popisových karet, byla vytvořena v posledním čtvrtletí 2010)

VI. Popis plánovaných činností a cílových skupin návštěvníků

Studijní a dokumentační centrum ve vile Tugendhat je po památkové obnově badatelům k dispozici denně v pondělí – pátek a poskytuje informace nejen o vile Tugendhat, ale také o brněnské architektuře 19. a 20. století. Získané prameny a další informace jsou postupně publikovány

²⁵ Národní památkový ústav – územní odborné pracoviště Brno, fotoarchiv (digitální kopie MuMB, SDC-VT).

²⁶ Národní památkový ústav – územní odborné pracoviště Brno, spisový archiv, složka Černopolní 45 – vila Tugendhat (xerokopie MuMB, SDC-VT).

v odborných periodikách. SDC-VT se dále podílí na tematicky blízkých výzkumných, publikačních a výstavních projektech.

Badatelé ve Vile Tugendhat, jejichž studijní činnost probíhá pod dozorem kurátora, mají možnost nahlédnout do konvolutu digitalizovaných fotografií: historických, z průběhu památkové obnovy či získat foto pořízené profesionálním fotografem. K dispozici je konvolut digitalizované plátňové dokumentace z různých historických etap. V letošním roce, po vyhodnocení budou rovněž k dispozici vzorky nálezových situací – výstup z Operativní dokumentace stavby, která byla v průběhu památkové obnovy prováděna Muzeem města Brna.

Program využití

Zásadním požadavkem žadatele i provozovatele zůstává maximální ohled na charakter objektu jako národní kulturní památky a památky zapsané na Seznam světového kulturního a přírodního dědictví UNESCO, proto bude návštěvnický provoz i komerční pronájem prostor limitován.

Celoroční přístup budou mít studenti partnera - Fakulty architektury VUT v Brně do Studijního a dokumentačního centra, kde bude probíhat výuka vybraných předmětů a částečně bude probíhat i v prostorách vily. Pracovníci Muzea města Brna budou nápomocni se sběrem podkladů k zadaným studentským pracem, při badatelské činnosti apod. Provoz Studijního a dokumentačního centra pro odbornou veřejnou bude pravděpodobně zajištěn obdobně jako v současnosti – po telefonické domluvě s kurátorkou nebo kastelánkou vily Tugendhat. Celoročně bude také v době otevření vily návštěvníkům v provozu muzeumshop, kde budou k dispozici suvenýry, propagační materiály a publikace.

Vzhledem k výše uvedenému budou komerční pronájmy omezovány v maximální možné míře. Budou uskutečňovány jen velmi výjimečné akce, a to vždy po individuálním posouzení míry rizik poškození interiéru a sloučitelnosti charakteru akce vzhledem k významu památky.

Příklady možného komerčního využití:

- diplomatická setkání jak brněnských, tak státních diplomatů a politiků
- fotografování interiéru, ale i využití prostor pro tvorbu portfolio významných osobností
- filmování dokumentů, reportáží apod.
- prezentační akce významných společností
- pořádání pravidelných výukových cyklů pro děti a dospělé pod vedením lektorů
- svatební obřady
- odborné vědecké semináře a konference

Cílové skupiny

Hlavní beneficiáři, na které bude mít realizace projektu vliv, lze vymezit následovně:

- Statutární město Brno
- Muzeum města Brna
- Odborníci – badatelé
- Fakulta architektury Vysokého učení technického v Brně – partner projektu
- Studenti vysokých škol zaměřených na architekturu a stavebnictví
- Zahraniční turisté
- Domácí návštěvníci
- Organizovaní návštěvníci – školy, atd.
- Obyvatelé Brna
- Stát
- Poskytovatelé stravovacích a dalších služeb a maloobchodu
- Provozovatelé ubytovacích zařízení

VII. Příjemce, organizační struktura, partneři

Identifikace příjemce:

Investor:

Statutární město Brno
Dominikánské nám. 196/1
601 67 Brno
IČ: 44 99 27 85

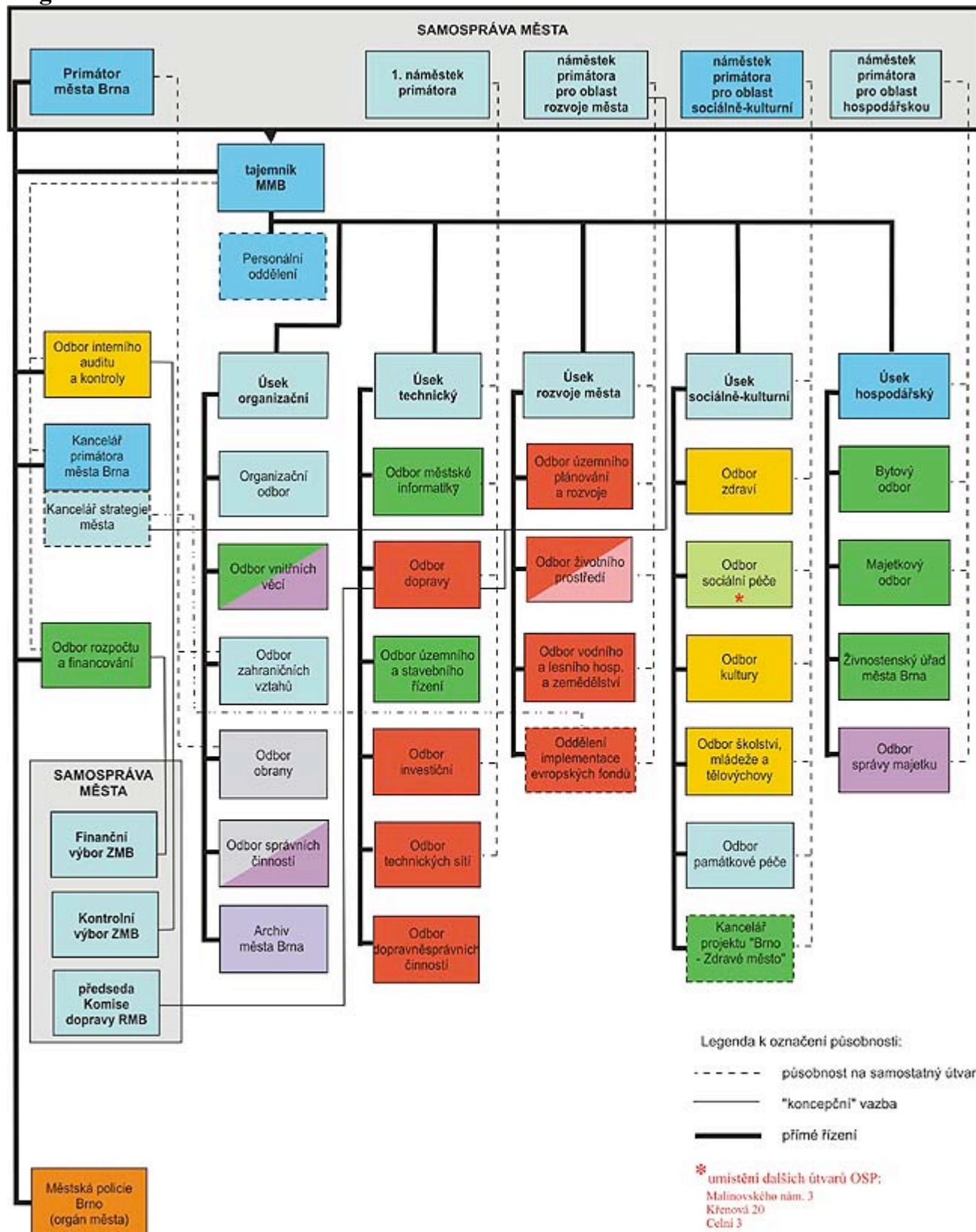
Statutární zástupce:

Roman Onderka, primátor
Tel.: 542 172 201
Fax: 542 172 303
E-mail: kp@brno.cz (Kancelář primátora města Brna)
Web: www.brno.cz

Kontaktní osoba:

Mgr. Vladimír Petlach
Oddělení implementace evropských fondů
Kounicova 67, 601 67 Brno
Tel.: 542 174 125
Fax: 542 174 062
E-mail: petlach.vladimir@brno.cz

Organizační struktura:



Dominikánské nám. 1, NR	Dominikánské nám. 3	Husova 5	Husova 3	Koliště 19	Šumavská 33
Husova 12	Malinovského nám. 3	Kounicova 67	Štefánikova 43	Přední 2	

Partneři projektu:

Muzeum města Brna, příspěvková organizace

Zástupce příspěvkové organizace figuroval v projektovém týmu žadatele na pozici -odborného poradce-. Účastnil se příprav projektu od samotného počátku. Jeho role z hlediska znalostí a odbornosti byla nezbytná i v samotné realizační fázi. Ve fázi udržitelnosti bude partner provozovatelem vily Tugendhat.

Vysoké učení technické v Brně

V přípravné fázi se partner podílel na formulaci aktivit v oblasti svého působení v projektu. V průběhu realizace měl partner možnost provádět odborné exkurze na staveništi Vily Tugendhat v průběhu její obnovy. V rámci výuky studentů fakulty architektury mu byly umožněny návštěvy obnovené vily, budou mu poskytnuty prostory pro prezentaci partnera (předávání významných ocenění pro studenty a pedagogy).

V rámci projektu partner vykonával konzultační a poradenskou činnost týkající se obnovy vily, poskytoval informační materiály a odborné publikace, spolupracoval s nositelem projektu při zadávání témat bakalářských a magisterských projektů na téma Vily Tugendhat. Aktivity partnera budou prováděny ve spolupráci se zahraničními partnerskými fakultami architektury, s nimiž má FA VUT v Brně bilaterální smlouvu. Jde m.j. o TU Bratislava, UNI Brighton, BUAS Bern.

VIII. Popis průběhu prací v přípravné a realizační fázi

Památková obnova Vily Tugendhat - průzkumné práce

V letech 2010-2012 proběhla druhá památková obnova a restaurace vily Tugendhat. Projekt zpracovalo sdružení tří architektonických ateliérů: Omnia projekt, Archteam a RAW. Hlavní podklady tvořily přesné zaměření stavby, stavebně historický průzkum a restaurátorské průzkumy. Cílem projektu byl maximální návrat k originálnímu stavu domu, kdy zde žila rodina Grety a Fritze Tugendhatových. Díky dochované původní plánové a fotografické dokumentaci a díky průzkumům byla upřesněna míra zachování originální substance, která je značná. Podstatou restaurování vily se stala úplná rehabilitace stavby, co nejcitlivější a nejpřesnější obnova všech původních povrchů a jednotlivých prvků. S tím korespondoval způsob doplnění chybějících součástí včetně ovládacích prvků technologií, zařizovacích předmětů, vestavěného i volného mobiliáře. Pietně bylo akceptováno autorské pojetí díla Ludwiga Miese van der Rohe. Památková obnova se týkala stavebních konstrukcí, inženýrských sítí, technického vybavení, zařizovacích předmětů, interiérů, volného i vestavěného mobiliáře a zahrady.

Současně se zahájením památkové obnovy stavby byl ustanoven Mezinárodní poradní sbor expertů pro odborný dohled na provádění obnovy vily v souladu s požadavky památkové péče THICOM (Tugendhat House International Committee). THICOM se vyjadřoval k základním otázkám koncepce, teorie a metodiky obnovy vily Tugendhat, ale také k postupům při konzervaci a restaurování stavební substance objektu, k jeho interiérovému vybavení a k revitalizaci zahrady.

Personální složení členů THICOMu:

- Iveta Černá/Brno (vedoucí protokolu), architektka, ředitelka vily Tugendhat Muzeum města Brna.
- Wessel de Jonge/Rotterdam (zástupce předsedy/místopředseda komise), praktikující architekt, specialista na obnovu architektury klasické moderny.
- Thomas Danzl / Dresden, konzervátor/restaurátor, univerzitní profesor na Vysoké škole výtvarných umění
- Alex Dill/ Karlsruhe, univerzitní profesor, specialista na památkovou péči

- Daniela Hammer-Tugendhat / Wien (čestná předsedkyně komise), dcera původních stavebníků, profesorka dějin umění na Univerzitě užitého umění
- Ivo Hammer/ Wien (předseda komise), konzervátor/restaurátor, emeritní profesor na vysoké škole, manžel Daniely Hammer - Tugendhat
- Petr Kroupa/ Brno, historik umění, ředitel Národního památkového ústavu, územního odborného pracoviště v Brně.
- Karel Ksandr / Praha, ředitel Národního technického muzea v Praze, dřívější pracovník NPÚ zodpovědný za vilu Tugendhat.
- Arthur Rüegg / Zürich, emeritní univerzitní profesor, praktikující architekt, specialista na obnovu architektury klasické moderny
- Miloš Solař / Praha, architekt, Národní památkový ústav v Praze, centrální pracoviště, pracovník NPÚ zodpovědný za vilu Tugendhat
- Josef Štulc / Praha, docent, historik umění, prezident českého národního komitétu ICOMOS.
- Ana Tostões/ Lisboa, architektka a historička architektury, univerzitní profesorka, prezidentka do.co.mo.mo. international.
- Ruggero Tropeano/ Zürich, praktikující architekt, specialista na obnovu architektury klasické moderny.
- Martin Zedníček / Brno, architekt, vedoucí Odboru památkové péče při Magistrátu města Brna.
- Helmut Reichwald / Stuttgart, konzervátor/restaurátor, univerzitní profesor na Státní akademii výtvarných umění.
- Vladimír Šlapeta / Brno, architekt a historik architektury, univerzitní profesor Fakulty architektury Vysokého učení technického v Brně.

THICOM zasedal v rámci pravidelných konzultačních jednání vždy 3x v roce. Své stanovisko, prostřednictvím tzv. „Doporučení“ adresoval zřizovateli: Radě města Brna. Rada města Brna ve většině případů námítkám poradního sboru vyhověla, vědoma si vysoké odborné erudice jednotlivých členů.

Během stavebních prací došlo k obnažení některých konstrukcí a pozoruhodných stavebnětechnických a materiálových situací. Jednotlivé prvky a materiály převážně zahraniční provenience byly v rámci operativní dokumentace stavby evidovány. Vybraným stavebním prvkům a materiálům by měla být v budoucnu věnována samostatná expozice, která umožní širší veřejnosti nahlédnout i do tohoto segmentu stavebnětechnické historie vily.

V rámci přípravné fáze byly provedeny tyto základní kroky:

- Definování projektového záměru
- Schválení návrhu projektového záměru a žádosti zástupci města
- Zpracování projektového a jeho předložení ke schválení poskytovateli dotace
- Uzavření partnerských smluv projektu
- Sestavení rozpočtu projektu a kompletace povinných příloh projektu
- Zpracování a odevzdání projektové žádosti
- Podepsání Rozhodnutí o podmínkách poskytnutí dotace
- Výběrové řízení na stavební práce

V rámci realizační fáze byly provedeny tyto základní kroky:

- Zajištění autorského dozoru na stavbě (průběžně)
- Zajištění dohledu archeologa, orgánů státní památkové péče, památkového ústavu
- Výběrové řízení na dodávku velkoplošných panelů a pamětní desky pro publicitu projektu
- Pravidelné pracovní porady týkající se postupu stavebních prací 1 x za 14 dnů)

- Stavební práce dle nastaveného harmonogramu odpovídající jednotlivým projektovým etapám projektu
- Kontrola správnosti a věcnosti předkládaných daňových dokladů
- Kontrola čerpání projektu dle nastavených projektových etap a finančních etap
- Předkládání monitorovacích zpráv s žádostí o platbu (čtvrtletně)
- Oznamování změn v průběhu realizace projektu
- Projednávání dodatečných prací, méněprací a jejich smluvní sjednání (dodatky ke smlouvě o dílo)
- Předkládání žádostí o vydání závazných stanovisek orgánům státní památkové péče týkající se změn v souvislosti s dodatečnými pracemi
- Vedení účetní evidence projektu
- Administrace projektu dle podmínek a pokynů zprostředkujícího subjektu
- Podávání zpráv a informací o postupu prací partnerům projektu
- Součinnost s kontrolními orgány při prováděných auditech projektu
- Příprava závěrečné konference projektu, pozvánky, seznam hostů, program
- Výběrové řízení na zajištění závěrečné konference projektu
- Umístění pamětních desek
- Převzetí hotového díla
- Závěrečná konference
- Kolaudační řízení
- Závěrečná monitorovací zpráva s žádostí o platbu

Výběrové řízení

Organizací veřejné zakázky na výběr dodavatele na rekonstrukci Vily Tugendhat pověřil zadavatel specializovanou firmu se zaměřením na výkon zadavatelských činností, a to mandátní smlouvou. Na základě uzavřené mandátní smlouvy mandatář zajistil pro mandanta zadání veřejné zakázky v souladu se zákonem o veřejných zakázkách č. 137/2006 Sb., v platném znění. Zároveň připravil zadávací dokumentaci této veřejné zakázky včetně návrhu smlouvy o dílo. Konečný výběr zhotovitele díla, jakož i další úkony zadavatele, které nelze přenést na třetí osobu, prováděl sám zadavatel. Zadavatel veřejné zakázky na základě doporučení hodnotící komise, která posuzovala a hodnotila nabídky v souladu, rozhodl o výběru nejvhodnější nabídky uchazeče, jehož nabídka byla podle hodnotících kritérií vyhodnocena jako ekonomicky nejvhodnější, a to dle předem nastavených dílčích kritérií pro hodnocení veřejné zakázky. S vítězem výběrového řízení společností UNISTAV, a. s. byla dne 25. 1. 2010 uzavřena smlouva o dílo.

Realizace

Klíčovou událostí, která se odehrála 26. května 2010 v Rytířském sálu Nové radnice v Brně, bylo podepsání Rozhodnutí o poskytnutí dotace, které podepsali ministr kultury prof. Václav Riedlbauch a primátor města Brna Bc. Roman Onderka MBA. Stavební část realizace projektu byla zahájena již před podpisem Rozhodnutí o podmínkách poskytnutí dotace v únoru roku 2010. Velkoplošný reklamní panely splňující podmínky publicity projektu spolufinancovaného z prostředků Evropské unie byl na stavenišťe umístěn až po podpisu Rozhodnutí. Stavební práce byly zahájeny dle definovaných projektových etap. Vzhledem k náročnosti rekonstrukce a kvůli přísnému dohledu docházelo k úpravám dílčí etap ve stavebním harmonogramu, přičemž závěrečný termín dokončení zůstával nezměněn.

Kvůli zdouhavějšímu vypořádání a proplacení závěrečné faktury byla projektu prodloužen o tři měsíce. Jednou ze závěrečných aktivit projektu bylo uspořádání závěrečné publicitní konference, která se uskutečnila 14. května 2012 v Rytířském sálu Nové radnice v Brně.

IX. Harmonogram a rozpočet

Původní harmonogram projektu dle Žádosti o dotaci

	2009			2010				2011				2012												
	2 Q.			3 Q.			4 Q.				1 Q.			2 Q.			3 Q.			4 Q.				
	4	5	6	7	8	9	10	11	12	1	2	3	4	5	6	7	8	9	10	11	12	1	2	3
Příprava PD																								
Konzultace MKČR																								
Příprava projektové žádosti																								
Publicita																								
Výběrové řízení																								
Stavební práce																								
Autorský dozor																								
Technický dozor																								
Administrace projektu																								

Skutečný harmonogram projektu

	2009			2010				2011				2012		
	2 Q.			3 Q.			4 Q.				1 Q.		2 Q.	
	4	5	6	7	8	9	10	11	12	1	2	3	4	5
Příprava PD														
Konzultace MKČR														
Příprava projektové žádosti														
Publicita														
Výběrové řízení														
Stavební práce														
Autorský dozor														
Technický dozor														
Administrace projektu														

Rozpočet projektu

Původní (dle původní žádosti o poskytnutí dotace)

Nákupy materiálu	65 450,00
Nákupy služeb (obch. smlouvy, faktury, paragony)	333 200,00
Investiční náklady	155 586 819,00
Uznatelné výdaje celkem (dotace)	155 985 469,00
Neuznatelné výdaje celkem	21 011 081,00
Celkové náklady projektu	176 996 550,00

Skutečný (po snížení dotace v průběhu projektu)

Nákupy materiálu	29 500,00
Nákupy služeb (obch. smlouvy, faktury, paragony)	333 200,00
Investiční náklady	154 264 711,00
Uznatelné výdaje celkem (dotace)	154 627 411,00
Neuznatelné výdaje celkem	22 369 139,00
Celkové náklady projektu	176 996 550,00

X. Rizika a jejich eliminace

Fáze projektu	Druh rizika	Pravděpodobnost výskytu rizika	Opatření k předcházení výskytu rizika	Opatření ke snížení nebo eliminaci důsledků výskytu	Závažnost rizika pro projekt (1 nízké – 5 vysoké riziko)	Účinnost nástrojů eliminace rizik (1 malá – 5 plná účinnost)
Technická rizika						
Přípravná fáze	Nedostatky v projektové dokumentaci	nepravděpodobná	Projektová dokumentace byla připravována a zpracována s náležitou péčí, v souladu s požadavky a připomínkami odborné veřejnosti (i mezinárodní) se zapojením orgánů státní správy (NPÚ, KrÚ Jihomoravského kraje), a za spolupráce předních odborníků, kteří disponují rozsáhlými zkušenostmi v daných oblastech.	V případě výskytu tohoto rizika dojde k okamžitému promítnutí nově definovaných požadavků do projektové dokumentace a úpravě stavebního povolení.	5	4
Realizační fáze	Dodatečné změny v požadavku investora	nepravděpodobná	Vzhledem k charakteru objektu a přijaté koncepci renovace neexistuje důvod zásahu investora s novými požadavky.	Toto riziko je zajištěno obdobně jako v předchozím bodu. Případné vícenáklady související s výskytem rizika by musely být hrazeny ze zdrojů žadatele.	2	4
Všechny fáze projektu	Nedostatečná koordinace projektových prací	malá	Pro realizaci investice bude vybrán dodavatel, který bude dokládat své zkušenosti a reference. Během realizace bude pod dozorem zainteresovaných stran odborné obce. Nemělo by proto dojít k problémům v této rovině.	Případné zpoždění realizace nebo vznik škody (majetkové i nemajetkové) budou řešit smlouvy s dodavateli, ve kterých budou řešeny sankce za prodlení a škody.	2	4

Realizační fáze	Výběr nekvalitního dodavatele	malá	Výběr silného dodavatele na základě výběrového řízení, dokonalá koordinace komunikačních kanálů.	Dojde k ustanovení mezinárodní expertní skupiny z řad autorit na poli památek moderní architektury (architektů, historiků umění a architektury, restaurátorů apod.), která bude mít konzultační a poradní dohled nad procesem památkové obnovy.	5	4
Realizační fáze	Nedodržení termínu realizace jednotlivých aktivit	malá	Termíny realizace jednotlivých aktivit jsou nastaveny s časovou rezervou. Stavební práce by měly postupovat dle harmonogramu, ke kterému se dodavatel zaváže. Další projektové činnosti se odvíjí od postupu stavebních prací. I s ohledem na požadavek KrÚ JMK realizovat nezbytné záchranné kroky do roku 2010 hodlá žadatel vyhlásit veřejnou zakázku na stavební práce ještě před vydáním Rozhodnutí o poskytnutí dotace tak, aby nedošlo ke zpoždění již v samotném počátku realizace.	V případě časového skluzu, který by mohl ohrozit cíle projektu, bude žadatel ihned informovat zprostředkující subjekt s žádostí o prodloužení termínu realizace. Nepředpokládá se ovšem, že by měl takový problém nastat.	3	4
Realizační fáze	Navýšení cen vstupů	občasná	Dodavatel stavebních prací by měl dokončit svoje dílo do dvou let od podpisu smlouvy (2010-2011). Stavební práce tvoří největší objem rozpočtu. Dodavatel bude vázán smluvní cenou.	Položkový stavební rozpočet pochází z roku 2006, kdy byla zpracována dokumentace ke stavebnímu povolení. Rozpočet ovšem prošel revizí na konci července 2009. S ohledem na výsledek veřejné zakázky a výši nabídkové ceny bude pro rok 2010 stanovena finanční rezerva pro realizaci projektu s možností zajištění dodatečných zdrojů. Žadatel s touto eventualitou	3	2

				vzhledem k výši celkových nákladů počítá.		
Přípravná fáze	Nekvalitní projektový tým	nepravděpodobná	Pro realizaci projektu byl vybrán zkušený tým, který se podílel na realizaci celé řady projektů financovaných z EU. Konkrétní zkušenosti jednotlivých členů jsou uvedeny v žádosti. Projektový tým bude úzce spolupracovat a komunikovat s poskytovatelem dotace. Projektový tým bude moci využít také případné pomoci expertů na vybrané oblasti (expertní skupina, poradenské společnosti).	Není možné popsat způsoby eliminace důsledků rizika plynoucí z činnosti nekvalitního projektového týmu. Eventuelní pochybení člena projektového týmu, které by znamenalo ohrožení pro čerpání dotačních prostředků, by mělo za následek pracovní právní řešení.	4	5
Finanční rizika						
Přípravná fáze	Neobdržení dotace	občasná	Žadatel vyvinul maximální úsilí pro podání kvalitní žádosti. Vypracování žádosti svěřil renomované poradenské společnosti, se kterou intenzivně spolupracoval. Při přípravě žádosti komunikoval prostřednictvím zpracovatele se zprostředkujícím subjektem IOP formou e-mailu, telefonicky i osobními návštěvami.	Toto riziko by znamenalo významný zásah do rozpočtového hospodaření Statutárního města Brna. Město bude muset nezávisle na přiznání či nepřiznání dotace provést nezbytné kroky k záchraně objektu (zajištění statiky terasy, střecha – plán na rok 2010). Celkové náklady projektu jsou ovšem natolik vysoké, že bez poskytnuté dotace projekt nelze realizovat v časovém intervalu nastaveném v projektu. V případě neobdržení dotace tedy bude muset město hledat zdroje ve svém rozpočtu, což s sebou ponese nutnost	3	3

				radikálního přehodnocení investičních priorit města. To vše bude mít za následek negativní dopady nejen na akce, které jsou již v realizaci, ale také na hospodaření města obecně.		
Realizační fáze	Pozdní platba ze strany ŘO	občasná	Nositel projektu bude odevzdávat monitorovací zprávy dle závazných termínů. V případě připomínek ze strany poskytovatele, budou tyto vypořádány bezodkladně tak, aby proces uvolňování plateb probíhal bez problémů. Při čerpání limitního účtu budou faktury odevzdávány zprostředkujícímu subjektu bezodkladně, zároveň bude nastavena min. 4týdenní splatnost faktur.	V případě potřeby bude kladen požadavek na rozpočet města - Fond kofinancování evropských projektů, který město zřídilo za účelem spolufinancování a předfinancování projektů podporovaných z finančních zdrojů EU či dalších nadnárodních zdrojů financování.	1	5
Realizační fáze	Nedostatek finančních prostředků na předfinancování a v průběhu realizace projektu	občasná	Je navržen plán financování projektu, zřízen speciální účet určený na financování projektu a je vytvořena rozpočtová rezerva. Tyto aspekty přispívají k eliminaci tohoto rizika.	Jak bylo uvedeno v předchozím bodě, bude využit Fond kofinancování evropských projektů.	4	5
Právní rizika						
Přípravná fáze	Nedodržení Metodiky pro zadávání zakázek	neppravděpodobná	Žadatel si je vědom povinnosti dodržovat zákon o zadávání veřejných zakázek, pokynů pro zadávání zakázek stanovených dokumentací IOP vč. aktivní informovanosti MK ČR před vyhlášením zadávacího řízení. Spolupráce žadatele s MK ČR je prioritní.	Žadatel nastavil postupy tak, aby k této skutečnosti nedošlo. Nedodržení zákona a metodik je nepřijatelné a je spojeno nejen s finanční, ale také trestněprávní odpovědností.	5	5

Všechny fáze projektu	Nedodržení podmínek IOP	nepravděpodobná	V případě podpisu smlouvy o spolufinancování bude žadatel dodržovat podmínky IOP. Na dodržení tohoto požadavku bude dohlížet zkušený projektový tým.	Finanční a trestněprávní odpovědnost. Řešení ad hoc s poskytovatelem dotace.	4	5
Všechny fáze projektu	Nedodržení právních norem ČR, EU	nepravděpodobná	Žadatel je vázán právními normami ČR a EU. Žadatel disponuje širokým aparátem odborníků na dotčené oblasti.	Finanční a trestněprávní odpovědnost. Řešení ad hoc se zainteresovanými subjekty.	4	5
Přípravná fáze	Nevyřešené vlastnické vztahy	nepravděpodobná	Vlastnické vztahy jsou vyjasněny. Dotčené nemovitosti jsou ve vlastnictví žadatele.	Nerelevantní.	3	5
Provozní rizika						
Přípravná a realizační fáze	Nedodržení monitorovacích ukazatelů projektu	malá	Byly stanoveny reálné ukazatele. Cestou je výběr kvalitních dodavatelů, což povede k trvalé udržitelnosti projektu.	Stejně jako v předchozích bodech, nelze určit konkrétní případy selhání či vznik problému předem. K řešení by se muselo být přistoupeno individuálně se zapojením zainteresovaných subjektů.	4	5
Provozní fáze	Nedostatek finančních prostředků v provozní fázi projektu	malá	Údržba objektu vč. zahrady bude zajištěna provozovatelem (Muzeum města Brna, p. o.). Žadatel s náklady vyplývajícímu z údržby a oprav objektu počítá.	Nerelevantní.	3	5
Provozní fáze	Změna režimu fungování památky nařízením orgánu památkové péče	občasná	Pokud by k nějakému mělo dojít, týkalo by se nejspíš návštěvnického provozu. Z toho důvodu je již nyní deklarován zákaz rautů a ubytování ve vile a také přítomnost návštěvníků ve skupinkách o max. počtu 15 osob. Provozu Studijního a dokumentačního centra by vzhledem k jeho umístění a vybavení neměly hrozit dodatečné regulativy.	Muselo by dojít k úpravě provozního pořádku ve vile. Omezení množství návštěvníků ve skupině a úplný zákaz „komerčních“ akcí. Výpadek ve financování chodu vily by pak musel být hrazen (jako doposud) městem Brnem formou příspěvků na provoz.	4	3

XI. Identifikace vzorových prvků obnovy

Technologická modelová situace projektu

Samotnému procesu projektové přípravy památkové obnovy vily Tugendhat předcházela velmi rozsáhlá analýza v oblasti průzkumů a rozborů, z nichž řada byla provedena velmi nadstandardními metodami. Výstupy multiprofesní mezinárodní restaurátorské kampaně (která probíhala v letech 2003-2006 a 2010) lze bez nadsázky označit jako *modelovou vzorovou situaci*, kterou je opakovatelná v případech obdobných hodnotných architektonických děl.

Restaurátorská kampaň 2003-2007

Restaurátorské průzkumy objasnily převážnou část technologie provedení a původního vzhledu povrchů všech podstatných oblastí materiálů použitých ve vile – dřeva, kovu, kamene, omítek. V případě fasádních a interiérových omítek či zušlechtěných povrchů dřeva byl obsáhlým způsobem dokumentován i rozsah jejich dochování a byly předloženy návrhy, jak tyto plochy konzervovat, opravit a esteticky prezentovat. V případě materiálů, jako jsou lakované povrchy dřeva, barevně pojednané nebo zušlechtěné povrchy kovů či kamene, byl rozsah jejich dochování zatím zjišťován jen zčásti.

Otevřenými otázkami byly stále návrhy na konzervaci, opravy, eventuální rekonstrukce a také návrhy estetické prezentace.

Cílem závěrečné etapy restaurátorských průzkumů byla tak i příprava návrhů na konzervaci, restaurování (včetně rekonstrukcí) a péči o všechny materiály, které se dochovaly jako originální, původní části vily.

Historie provedených restaurátorských průzkumů 2003 - 2007:

V září roku 2003 začala HAWK – Vysoká škola užitých věd a umění, fakulta konzervace a restaurování, studijní směr nástěnná malba / povrch architektury, pod vedením vedoucího projektu, Prof.dr.Ivo Hammera – na základě nabídky ze strany HAWK z 10.června 2003 a díky podpoře sponzorů – provádět restaurátorské průzkumy fasádních omítek vily Tugendhat. Jejich důležitým výchozím bodem se staly stavebně – historické průzkumy české památkové péče pod vedením Karla Ksandra. Začátkem roku 2005 se přistoupilo k další etapě restaurátorských průzkumů a rozšíření, nejprve o zušlechtěné povrchy dřeva ve vile Tugendhat Díky kooperační smlouvě mezi fakultou architektury VUT Brno a HAWK bylo možné uskutečnit i komplementární restaurátorské průzkumy staveb na brněnském výstavišti. Jejich cílem se stalo zařazení pojetí povrchů architektury vily Tugendhat do kontextu historických možností stavební praxe v městě Brně, které platí za evropskou metropoli ve smyslu klasické moderny. Z popudu státní památkové péče (Karel Ksandr), Muzea města Brna (29.5.2005) - v koordinaci Ivo Hammera – pak v tomto roce došlo k rozšíření restaurátorských průzkumů vily na všechny zde se vyskytující materiály (doplňková nabídky HAWK je z 9.září tohoto roku). Zúčastnilo se jich pět vysokých škol ze tří evropských zemí: mimo HAWK z Hildesheimu (dřevo,omítky,kámen, celkové vedení projektu) a FA/VUT Brno (omítky) tu byla i Univerzita Pardubice,resp. její Fakulta restaurování z Litomyšle (kámen), dále Vysoká škola chemicko – technologická z Prahy (analýzy kovů) a Univerzita užitého umění z Vídně, konkrétně její Institut pro konzervování a restaurování (kovy).

Vlastní průzkumy se prováděly v letech 2003 – 2007 formou studentské odborné praxe během několika studijních pobytů studujících a vedoucího projektu přímo ve vile, které vyvrcholily ústředními týdny projektu, na nichž se podílela i řada docentů a docentek:

3. – 14. května 2004 (15 studujících HAWK a docenti Danzl,Ellesat,Hammer)

květen – 3.červen 2005 (26 studujících HAWK s 8 docenty: Ellesat, Hammer, Horn, Kappen, Maierbach-Legl, Meyer-Wilmes, Petersen,Pursche; VUT Brno: 3 studující a 2 docenti: Chybík, Ryšavá; FR Litomyšl: 15 studujících a 5 docentů: Bayer, Ďoubal, Štaffen, Novotný, Tišlová; VŠCHT Praha: Děd; UniAK Vídeň: 9 studujících a 3 docentky: Bayerová, Griesser-Stermscheg,Krist).

19. – 30. září 2005 (29 studujících HAWK a 5 docentů: Buchholz, Ellesat, Hammer, Maierbach-Legl,Schulz).

Výsledky prací byly dokumentovány formou protokolů a odborných prací studentů – viz příloha 1. O prováděných průzkumech informovala různá media v České republice a zahraničí – viz příloha 1. Na základě konceptu Ivo Hammera zorganizovaly HAWK, MuMB, VUT/FA a NTM v Brně ve dnech 27. – 29. dubna 2006 mezinárodní konferenci MATERIALITY. V jejím rámci byly prezentovány výsledky restaurátorských průzkumů vily Tugendhat a došlo k jejich zařazení do kontextu mezinárodních poznatků materiality povrchů architektury klasické moderny.

Restaurátorská kampaň CIC (Conservation Investigation Campagne) březen 2010 – závěrečná etapa:

Průzkumy byly provedeny 1.-8.3.2010 ve spolupráci následujících vysokých škol:

- Fakulta architektury VUT Brno (děkan Prof.Ing.arch.Dr. Vladimír Šlapeta)
- Fakulta restaurování Univerzity Pardubice v Litomyšli (děkan Ing.Karol Bayer)
- Univerzita užitého umění ve Vídni (UniAK), Institut pro konzervaci a restaurování (Prof.Mag.Dr.Gabriela krist), specializované obory „objekt“ (univ.asist.Mag.Dr.Martina Griesser-Stermscheg) a „ přírodní vědy/laboratoř“ (Ing.Tatjana Bayerová).
- Vysoká škola výtvarných umění v Drážďanech (HFBK), studijní obor restaurování, specializace konzervování a restaurování historických nástěnných maleb a barevnosti v architektuře (prof.Dr.Thomas Danzl).
- Vysoká škola v Kolíně (CICS), fakulta kulturních věd, Institut pro restaurátorskou a konzervátorskou vědu CICS, studijní směr dřevo a moderní materiály (Prof.Dr. Friederike Waentig).
- HAWK – Vysoká škola užitých věd a umění, Hildesheim, Fakulta péče o kulturní památky, studijní směr nábytek a objekty ze dřeva (Prof.Dr.Gerdí Maierbacher-Legl; dipl.rest. Ralf Buchholz) a nástěnná malba / povrch architektury (Prof.Dr. Nicole Riedl a dipl.rest. Anneli Ellesat).

Obsah restaurátorských průzkumů CIC 2010

- Provedené průzkumy - prováděné konzervátory / restaurátory byly realizovány v rámci mezioborové spolupráce různých odborných disciplin, zejména pak ve spolupráci s historiky umění a přírodovědci, kteří se zabývají průzkumem materiálů – měly obecně následující obsah:

1. Původní historické materiály, techniky a povrchy (v díle Miese van der Rohe).
2. Materiály, techniky a povrchy historických změn.
3. Stav a poškození původních materiálů, technik a povrchů.
4. Stav a poškození materiálů, technik a povrchů historických změn.
5. Faktory a příčiny změn a poškození všech historických fází.

6. Možnosti, metody a materiály konzervace použité konzervátory / restaurátory.
7. Možnosti, metody a materiály oprav prováděných umělecko – řemeslným způsobem.
8. Možnosti, metody a materiály pro následnou údržbu a péči.

Objekty restaurátorských průzkumů CIC 2010 (průzkumy se vztahovaly na dochovanou historickou substancí)

1) Omítky fasád:

1. Definice složení malty na doplnění chybějících míst v omítce.
2. Materiály a techniky adaptace povrchu starých, z části velkoplošně doplňovaných míst v omítce vůči původnímu povrchu na dvou zkušebních, pilotních plochách:
 - ° na východní straně poprsnice galerie vedoucí k bytu řidiče
 - ° na jižní straně schodiště do zahrady.
- HAWK připravil vzorové plochy vápenné líčky, která ošetřuje a chrání povrch. Jedná se o návrat k historické metodě oprav vily, která je tu čitelná a patrná. Tato líčka bude pigmentována jemným silikátovým šlemem z bratčického písku. Její trvanlivost bylo třeba mírně posílit změnou v technice aplikace i modifikací vápenného materiálu.

2) Omítky v interiérech

1. Materiál, technika a povrch doplňků v interiéru (stucco lustro)
2. Povrch původního stucco lustra se nemohlo pohledově uplatnit, protože jeho matrix byla během pozdějších úprav napuštěna vysychavými oleji. Materiál, technika a povrch konzervace bylo provedeno pomocí překrytí původní plochy.

3) Prvky z kamene v exteriéru

1. Definice a dokumentace částí dlažby zahradní terasy, schodů , které jsou zhotoveny z původního travertinu (in situ nebo sekundárně použité během rekonstrukce), soklů (fasády, schodiště, skleněné stěny u vchodu), krycích desek poprsnic horní terasy, prahů dveří.
2. Definice a dokumentace rozsahu dochování původních spárovacích malt (materiál, barva, povrch).
3. Definice a dokumentace rozsahu dochování původních vysprávek maltou jako korekce povrchu přírodního kamene (materiál, barva, povrch)
4. Definice a zakreslení rozsahu dochování možných vysprávek travertinu maltou z let 1931 – 1981, tedy vysprávek z doby před opravou epoxidovou pryskyřicí v letech 1982 – 1985 (materiál, barva, povrch). Vyhodnocení jejich kompatibility s původním materiálem.
5. Metody čištění: odstranění nečistot, solí, sádry a epoxidové pryskyřice a jiných nekompatibilních materiálů.
6. Materiály a metody konzervace a oprav poškozených travertinů. Definice konzervátorského cíle: akceptance dodatečných spár, které vznikly při opravách nebo destrukční totální rekonstrukce? Definice rozsahu prací.
7. Materiál a technika pokládací malty pro uložení původních nebo nových desek dlažby z travertinu.
8. Materiál, technika a povrch konzervace a doplnění vyspárování.
9. Materiál a technika péče o povrch kamene.

4) Travertin v interiéru

V interiérových prostorách jsou zachovány všechny prvky z travertinu: sokly stěn, dlažba ve vstupní hale, točité schodiště, zimní zahrada, lemy stěn.

1. Definice a zakreslení rozsahu dochování a poškození původních spárovacích malt (materiál, barva, povrch)
2. Definice a zakreslení rozsahu dochování původních vysprávek v maltě jako korekce povrchu přírodního kamene (materiál, barva, povrch).
3. Definice a zakreslení rozsahu dochování možných vysprávek travertinu maltou z doby mezi roky 1931 – 1981, před opravou epoxidovou pryskyřicí v letech 1982 – 1985 (materiál, barva, povrch). Vyhodnocení kompaktibility s původním materiálem.
4. Metody čištění: odstranění nečistot a epoxidové pryskyřice a jiných nekompaktibilních vysprávkových malt.
5. Materiály a metody konzervace a oprav poškozeného travertinu.
6. Materiály, technika a povrchy konzervace a doplnění spárování.
7. Materiály a technika péče o povrch kamene v interiéru.

5) Keramika

Původní obklady se dochovaly pouze na podlaze a stěnách místnosti na kožichy.

1. Materiál, metody a technika konzervace a čištění obkladů.

6) Zušlechtné povrchy dřeva / vestavěné prvky

Rio palisandr (*dalbergia sp.*): panely vstupu a zádveří. Dveře a stěny skříní v rodičovské sekci, vstupní dveře.

Zebrano (*microberlinia brazzavillensis*): dětský pokoj Hanny a pokoj Irene
Kalkhofen – vnitřní strana dveří.

Makasarský eben (*dyospiros sp.*): knihovna, původní polokruhová stěna jídelny.

1. Dvě pilotní práce, každá v rozsahu cca 3m² na palisandru, resp. na makasaru pro zjištění možností čištění, upevnění uvolněných dých. Doplnění chybějících míst dých, doplnění chybějících ploch v laku, vypracování plánu údržby o tyto plochy.
2. Pokus o adaptaci stávající půlkruhové stěny jídelny stolařským doplněním dých na správnou výšku pomocí spojení na ozub (podle nálezů na původním makasaru), rekonstrukce soklu dřevěné stěny na správnou výšku, přemístění této stěny na původní místo (přímá návaznost na stěnu z mléčného/matného skla s rubovým prosvětlením a rekonstrukce původního fládrování retuší (podle nálezů na stěnách knihovny, resp. bufetu).

7) Lakované povrchy dřeva v interiéru

(pravděpodobně žlutavě – bílý, přebrušovaný, matný lak – alespoň tak to vypadá v originálu). Pokoje dětí a pokoj Irene Kalkhofen, koupelny, vedlejší prostory: dveře a jejich rámy, lemy oken, skříně na žaluzie; kuchyň a přípravná, služební trakt: dveře a rámy, lemy oken, skříně v přípravně jídlu.

1. Definice a dokumentace materiálů, technik a povrchů, rozsah dochování a škod.
2. Metody čištění a snímání / odkryvu.
3. Materiály a metody doplnění, resp. konzervace metodou překryvu.
4. Zpracování konceptu péče.

8) Lakovaný povrch dřevěných žaluzií

tyto plochy nebyly dosud podrobeny průzkumům

1. Definice a dokumentace materiálů, technik a povrchů, rozsah dochování a poškození.

2. Materiály a techniky restaurování či rekonstrukcí dřeva, kovových částí a nátěrů.
3. Zpracování konceptu péče.

9) Povrch kovů v exteriéru pojednaný barvou

Okna a jejich rámy, rámy zaoblené skleněné stěny u vchodu, dveře a dveřní rámy služebního traktu a sklepa, garážová vrata, plot na ulici černopolní, zábradlí při vstupu, zábradlí zahradní terasy, vzpěry markýz, skříně na žaluzie, polokruhová lavice na horní terase, větrací lamely: vícevrstevné pojednání povrchu kovově šedou barvou se závěrečným lakem.

1. Definice a dokumentace rozsahu dochování, poškození a příčin poškození, klasifikace škod.
2. Zkoušky čištění, konzervace a oprav poškozeného kovu (doplnění, odstranění koroze).
3. Zkoušky metod, techniky a rozsahu odkryvu původního pojednání povrchu (zkouška odkryvu pomocí paprsku suchého ledu)
4. Laboratorní zkoušky rekonstrukce původního pojednání barvou (vícevrstevný nátěr).
5. Zkoušky opravy původního nátěru překrytím, případně odstranění jedné nebo více nepůvodních, pozdějších nátěrů.
6. Zkoušky obnovy nátěrů otevřeného povrchu kovu, resp. pozdějších doplňků kovu.
7. Pilotní práce ke konzervaci, opravě a rekonstrukci (podle stavu dochování) na vymezené ploše (např. dveře zimní zahrady), diskuse cílů z hlediska památkové péče, stanovení a dokumentace diferencovaného způsobu intervence ve všech oblastech podle stupně dochování: a) obnova nebo oprava zkorodovaného kovu, rekonstrukce původního pojednání; b) rekonstrukce původního pojednání prostřednictvím překrytí původního pojednání (i částečně starších nátěrů); c) konzervace původního pojednání po snímání na původní vrstvu, čištění a následná estetická prezentace.

10) Povrch kovů v interiéru pojednaný barvou

Okna a jejich rámy, dveře a jejich rámy ve služebním traktu a ve sklepě, točité schodiště, přípravná, větrací lamely: matné žlutavě – bílé lakování, vícevrstevné.

1. Definice a dokumentace povrchů, rozsah dochování a poškození.
2. Zkoušky konzervace a oprav poškozeného kovu (doplnění, odstranění koroze).
3. Zkoušky metod, technik a rozsahu snímání na původní barevné pojednání.
4. Laboratorní zkoušky k rekonstrukci barevného pojednání (vícevrstevné nátěry).
5. Zkoušky opravy původního nátěru jeho překrytím (případně odstranění jedné nebo více nepůvodních vrstev nátěru).
6. Zkoušky obnovy nátěru otevřeného povrchu kovu, resp. pozdějších doplňků z kovu.
7. Pilotní práce konzervace, opravy a rekonstrukce (podle stavu dochování) na vymezené ploše. Diskuse cílů z pohledu památkové péče. Stanovení a dokumentace diferencovaného přístupu intervence ve všech oblastech podle stavu dochování: a) obnova nebo oprava korodovaného kovu, rekonstrukce původního pojednání povrchu; b) rekonstrukce původního pojednání pomocí překryvu (i částečného) starších nátěrů; c) konzervace původního pojednání po odkryvu, čištění a estetická prezentace.

11) Poniklovaná mosaz

Dvevní a okenní kování, dvevní zarážky, osvětlovadla.

1. Metoda a technika čištění a konzervace.
2. Zpracování konceptu následné péče.

12) Pochromovaný kov

Pláště sloupů, vodicí tyčky závěsů (pokud jsou původní), posuv oken, trubky topení podél oken, větrací otvory.

1. Metoda a technika čištění a konzervace.
2. Zpracování konceptu následné péče.

13) Litinové prvky v exteriéru

Roury vedení odpadních vod, kryty odpadů (pokud jsou dochovány)

1. Definice a dokumentace materiálu, techniky, povrchu a stavu dochování.
2. Zpracování konceptu následné péče.

14) Pláště sloupů v exteriéru

Patinovaný mosazný plech v barevnosti bronzu

1. Metoda a technika snímání, možnosti konzervace, diskuse na téma perspektivy zachování.
2. Metody a techniky konzervace pomocí překrytí povrchu: originálu podobná rekonstrukce.

Sestavení technologického diagramu identifikovalo řadu dosud nepoznaných skutečností.

Stavebně – historický průzkum

V roce 2001 byl zpracován stavebně historický průzkum (SHP) brněnské vily Grety a Fritze Tugendhatových. Samostatné kapitoly SHP tvoří uměnovědné a teoretické analýzy našich předních historiků umění a teoretiků architektury a dále zhodnocení vily v kontextu světové moderní architektury a také z hlediska památkové péče s důrazem na výjimečnou autenticitu domu.

Vzhledem k mimořádnému významu stavby byl SHP zpracován jako nadstandardní. Za tímto účelem byla sestavena multiprofesní skupina historiků umění, památkářů, archivářů, teoretiků architektury, zahradních architektů a přírodovědců pod vedením Karla Ksandra. Šlo převážně o tým odborníků, kteří zpracovali SHP pražské Müllerovy vily od architekta Adolfa Loose, za něž byli spouleně cenou Evropské unie pro kulturní dědictví Europa Nostra za příkladnou obnovu stavby v letech 1997-2000.

Při zpracování SHP vily Tugendhat bylo nezbytné prostudovat veškerou dostupnou literaturu a odborné publikace, týkající se stavby od doby jejího vzniku. Vedle soudobých recepcí vily, publikovaných W. Riezlerem, J. Bierem, L. Hilberseimerem a samotnými stavebníky na stránkách časopisu *Die Form* a *Der Baumeister* v roce 1931 se stala jedním z nejdůležitějších pramenů publikace *The Modern House* od F. R. S. Yorcka, která vyšla v roce 1934 v Londýně. Podrobným archivním průzkumem byla doplněna, opětně prověřena a případně poopravena všechna dosud literaturou uváděná fakta. Nejpřínosnější a nový byl objev průpisu stavebního povolení pro vilu Grety a Fritze Tugendhatových ze dne 26. října 1929 s celkem 36 podmínkami stavebního úřadu Zemského hlavního města Brna a plánů všech podlaží vily s vodovodními rozvody a se zakreslenými zařizovacími předměty v archivu Brněnských vodáren a kanalizací a. s. Velmi cenné jsou materiály z pozůstalosti brněnského architekta Františka Kalivody, uložené v Muzeu města Brna. Kalivoda.

Dále byly shromážděny prakticky veškeré u nás dostupné plánové materiály, především plány uložené v Muzeu města Brna, a v informativní náhledové formě i plány uložené v Miesově archivu

v Muzeu moderního umění v New Yorku. Cenným archivním pramenem je podrobné geodetické zaměření vily Tugendhat, pořízené na jaře 1969 a uložené v archivu Národního památkového ústavu – Územní odborné pracoviště Brno. Toto zaměření má klíčový význam pro obnovu vily, neboť jsou zde zakresleny původní zařizovací předměty, radiátory, vypínače apod.

V rámci vlastního průzkumu stavby jako hmotného pramene byl proveden podrobný popis a fotodokumentace stávajícího stavu domu. Za tímto účelem byly shromážděny veškeré dostupné fotografie vily z meziválečného období, ke kterým byly pořízeny pro nezbytnou konfrontaci shodné záběry stávajícího stavu. Byly sestaveny soubory fotografií z poválečného období, zejména z konce 60. let, dále z roku 1980, kdy byla vila již ve vážném havarijním stavu, a z roku 1985, kdy byla dokončena obnova vily. Součástí terénního průzkumu byly také průzkumy přírodovědné, konkrétně stratigrafie nejpodstatnějších povrchů (omítky, nátěry apod.), které jsou zdokumentovány na fotografiích jednotlivých nábrusů ve velkém zvětšení a rovněž na fotografiích v UF záření pro lepší vyhodnocení jednotlivých vrstev. V souvislosti s fyzickými průzkumy byly zpracovány i náměty pro památkově – restaurátorskou obnovu stavby.

Byl pořízen soupis a zhodnocení vnitřního mobiliáře včetně dokumentace současného stavu autentických prvků dochovaných na území České republiky i v zahraničí. Průzkumu byla podrobena zahrada s vyhodnocením návrhu zahradních úprav z roku 1930, na kterém měla vedle Miese velký podíl brněnská zahradní architektka Markéta Roderová-Müllerová. Zároveň byla určena původní skladba rostlinného inventáře (včetně zimní zahrady) a provedena podrobná inventarizace současného rostlinného inventáře s vyhodnocením původnosti, stáří a vhodnosti v kontextu výsadby provedené při dokončení stavby.

Do SHP byla zahrnuta také svědectví doposud žijících osob, které v minulosti byly s tímto objektem v kontaktu. Nejdůležitější výpovědi podali autoři projektu obnovy vily z let 1981 – 1985 Ing. arch. Jarmila Kutějová a Ing. Josef Janeček, dále paní Zdeňka Strouhalová, která navštěvovala vilu v letech 1959 – 1961 v rámci ozdravné rehabilitace. Cenná svědectví včetně rodinných fotografií poskytli příslušníci rodiny Tugendhat.

Studijní a dokumentační centrum dále rozšířilo tyto poznatky o fakta písemně-historická, původní plánovou a fotografickou dokumentaci, genealogii rodiny etc., potvrzenou archivními prameny a výpověďmi současníků. Nelze opomenout i řadu dalších realizovaných průzkumů a měření: statických, termodynamických, hydrogeologických, korozního inženýrství atd.

Výsledky průzkumů byly zakotveny v třístupňové projektové dokumentaci památkové obnovy vily Tugendhat a realizovány v rámci památkové obnovy.

V rámci IOP Vila Tugendhat byly realizovány partnerské smlouvy s Vysokým učením technickým v Brně a Muzeem města Brna za účelem zajištění realizace projektu. Předmětem smluv byla úprava postavení Nositele dotace a Partnera projektu. Byla jasně definována práva a povinnosti smluvních stran. |Studenti partnerských fakult, po otevření objektu pro veřejnost, začali využívat servisu badatelského centra VT

Operativní dokumentace stavby

V souvislosti s památkovou obnovou byla v roce 2010 zahájena “Operativní dokumentace stavby“, dle požadavku mezinárodního expertního poradního sboru THICOM (Tugendhat House International Committee), dle již vytvořené metodiky. Metodika včetně formy a rozsahu a typu vzorových popisových karet, byla vytvořena v posledním čtvrtletí 2010 a vycházela kromě zahraničních zkušeností z platné a závazné metodiky zpracované Národním památkovým ústavem – ústředním pracovištěm v Praze. Operativní dokumentace stavby zahrnovala průběžné sledování a dokumentování průběhu památkové obnovy, dokumentace restaurátorských a stavebních postupů, nových nálezových situací, ukládání a třídění vybraných prvků a materiálových substancí. Zejména první etapa – odstrojování

stavby (od druhotných stavebních vrstev) prokázala existenci fragmentů řady materiálů zahraniční provenience, které nejsou typické pro československou meziválečnou tvorbu npč. Rašelinové izolační desky tzv. Torfoleum, podlahovou hmotu tzv. Sorrelův cement, podlahovou krytinu Deutsche Linoleum Werke, obklady stěn a podlah atd.) Odebrané vzorky byly vyříděny, vyhodnoceny a popsány.

XII. Popis provozní fáze

Badatelům je ve studijním a dokumentačním centru k dispozici databáze zpracovaných výstupů scanů historických i soudobých fotografií vztahujících se k Vile Tugendhat v různých stavebních a funkčních etapách její existence.

Moderní archivační centrum pouze okrajově pracuje s archivací dokumentů v papírové či negativové verzi, stejně jako s volně manipulovatelnými CD a DVD. **Ambice vytvoření digitálního ukládání na Diskové pole s několikanásobným jištěním formou zrcadlení vedlo k nezbytnosti pořízení příslušného zařízení – hard diskové pracovní stanice s legálním softwarovým vybavením pro úpravu fotografií (diskové pole s 6 TB). Zpracování archivu fotografií, plánové dokumentace etc. je a bude prováděno dle speciální metodiky k tomuto účelu vytvořené.**

V současné době archiv pro badatele obsahuje dokumenty jejichž atributem je výpověď v kategoriích: historická nebo soudobá, dokumentační nebo výtvarná, autentická či replika etc. Obsahové položky budou sloužit k interně badatelským účelům, ale vybrané soubory (opatřené autorskými právy a volnou produkcí) lze interpretovat jako volně šiřitelné pro tuzemskou i celosvětovou odbornou veřejnost.

Fonetické zdroje – Orální paměť:
z koncipovaných rozhovorů.

Jsou realizovány:

1. Ing. Josef Janeček (člen týmu SÚRPMO, které zpracovalo projektovou dokumentaci památkové obnovy v letech 1982-5)
2. Ing. arch. Josef Němec (býv. Ředitel SÚRPMO viz výše)
3. Prof. Daniela Hammer Tugendhat – Vídeň, dcera
4. Pamětníci: Vlasta Pluhařová, Prif. Ing. Jaroslav Machovec, prof. Ing. Bohumil Kočí, ing. Milan Knap
5. Lost and Found Foundation – dokument s rozhovorem Irenne Kalkhofen guvernanky
6. Prof. Ing. arch. Vladimír Šlapeta, architekt a urbanista FA VUT v Brně
7. Dr. Iloš Crhonek, historik umění a zakladatel sbírky moderní architektury při Muzeu města Brna

Fotografické a plánové kolekce:

1. ČB fota atelieru de Sandalo, fota Fritze Tugendhata ilustrující 8mi leté bydlení ve vile
2. Experimentální barevná fota interieru, rovněž pořízená Fritzem Tugendhatem
3. Projekt srovnávacích fotografií.
4. Fotografie Miloše Budíka
5. Fotografie Petera Zerwecka
6. Fotografie Jeffa Kratochvíla mapující pobyt Václava Klause a Vladimíra Mečiara ve vile v roce 1991 a 1992 (rozdělení Československa)
7. Fotografie současných autorů (David Židlický, Libor Teplý, Barbora Roučková, Miloš
8. Digitalizace plánové dokumentace

Byly využity i další zdroje, které se staly pevnou součástí archivní databáze např. shromažďované televizní dokumenty o vile Tugendhat, které byly pořízeny Českou televizí. Jedná se především o

televizní pořady o vile jako o umělecké díle a významné památce moderní architektury 20.století, ale také o zásadní zpravodajské spoty, mapující nejnovější historii vily od počátku 90tých let do současnosti, rozhovory s významnými osobnostmi na toto téma (např. s dcerou stavebníků Danielou Hammer Tugendhat) apod.

Badatelé mají pod supervizí kurátora přístup ke všem zmíněným sbírkám

Návštěvníkový provoz je realizován dle speciálního režimu 6 dní v týdnu (vyjma pondělí). Průvodcované prohlídky

Prohlídkové trasy:

I. okruh STANDARD - obytné prostory vily; 60 minut

3. nadzemní podlaží (tzv. ložnicové patro) horní terasa; vstupní hala; rodičovská sekce; dětská sekce

2. nadzemní podlaží: hlavní obytný prostor; přípravná, kuchyň, zahrada (dle povětrnostních podmínek)

II. okruh TECHNICKÝ - obytné prostory a technické zázemí vily; 90 minut

rozšíření I. prohlídkového okruhu o technické zázemí vily:

strojovna vzduchotechniky; kotelna; strojovna pro elektrické spouštění oken; prádelna; fotokomora;
trezor na kožichy

V případě vhodného počasí je možné zakoupit vstupenku do ZAHRADY na místě.

V případě, že některé prohlídky chybí, nebo nejsou vypsány žádné, vila Tugendhat je pro veřejnost uzavřena.



EVROPSKÁ UNIE
EVROPSKÝ FOND PRO REGIONÁLNÍ ROZVOJ
ŠANCE PRO VÁŠ ROZVOJ



VILLA  TUGENDHAT

provozní výdaje (v Kč)	účetní skutečnost					odhad			
	2008	2009	2010	2011	01-05/2012	2012	2013	2028
celkové mzdové náklady	1 366 000	1 535 000	1 198 000	1 122 000	786 352	2 250 000	2 250 000	2 250 000	2 250 000
elektrická energie	95 000	99 000	11 000	0	23 000	80 000	80 000	80 000	80 000
teplo	383 000	402 000	91 000	0	33 000	120 000	120 000	120 000	120 000
voda	17 000	9 000	2 000	0	38 910	50 000	50 000	50 000	50 000
stočné	20 000	10 000	19 000	0	21 618	50 000	50 000	50 000	50 000
úklid	180 000	182 000	27 000	0	110 088	264 211	264 211	264 211	264 211
svoz odpadu	11 000	12 000	10 000	0	925	11 000	11 000	11 000	11 000
ostraha	180 000	135 000	19 000	0	6 316	150 000	150 000	150 000	150 000
poradenské a právní služby	15 000	57 000	0	0	0	0	0	0	0
telefony a internet	80 000	80 000	53 000	43 000	54 076	80 000	80 000	80 000	80 000
Opravy	15 000	41 000	17 000	0	216	20 000	20 000	20 000	20 000
Údržba	355 000	314 000	30 000	0	4 512	200 000	200 000	200 000	200 000
spotřeba materiálu	69 000	105 000	31 000	458 000	220 478	280 000	280 000	280 000	280 000
Cestovné	58 000	43 000	38 000	99 000	26 313	60 000	60 000	60 000	60 000
drobný DHM					53 330	127 992	127 992	127 992	127 992
prodané zboží – přímé					169 464	406 713	406 713	406 713	406 713
Celkem	2 844 000	3 024 000	1 546 000	1 722 000	1 548 598	4 149 916	4 149 916	4 149 916	4 149 916

provozní příjmy (v Kč)	účetní skutečnost					odhad			
	2008	2009	2010	2011	01-05/2012	2012	2013	2028
příjmy ze vstupného	1 600 000	1 685 000	0	0	3 628 355	6 027 966	5 425 169	3 689 115	3 689 115
pronájem prostor	100 000	19 000	0	0	294 500	393 128	353 815	240 594	240 594
ostatní příjmy (bookshop apod.)		76 000	38 000	127 000	354 359	567 852	511 067	347 525	347 525
Celkem	1 700 000	1 780 000	38 000	127 000	4 277 214	6 988 946	6 290 051	4 277 235	4 277 235

Předpokládaný přehled provozních příjmů a výdajů

XIII. Webové stránky vily Tugendhat – www.tugendhat.eu a průběh památkové obnovy

Nově zpracované webové stránky (spuštěny v lednu 2010) , pro jejichž inspiraci byly použity výstupy staveb Ludwiga Miese van der Rohe mají nadstandardní charakter. Jejich atributem je možnost doplňování, korekce a aktuální informace.

Základním vizuálně orientačním schématem nově zpracovaných webových stránek je časová osa – *chronologické kalendárium*, která představí (v české a anglické versi) na základě konkrétních časových mezníků výstupy „sběrného dokumentačního projektu“ doplněné o textové pole, popisy, analýzy, odkazy na literaturu.

Stránky obsahují bohatou FOTOGALERII, která představuje záběry exteriérů a interiérů vily Tugendhat přibližně v takové následnosti, jak ji mohli shlédnout návštěvníci domu během komentované prohlídky s průvodcem. Snímky byly pořízeny v průběhu roku 2009 a na počátku roku 2010, tedy krátce před uzavřením památky pro veřejnost, v průběh památkové obnovy a po realizaci.

Od února 2010 byly zveřejňovány 2x do měsíce informace o PRŮBĚHU PAMÁTKOVÉ OBNOVY stavby (samostatná kapitola v sekci SDC)

Webové stránky obsahují i kapitolu PŘÍPRAVA PAMÁTKOVÉ OBNOVY v sekci SDC

V polovině roku 2010 došlo i ke spuštění kapitoly THICOM (Tugendhat House International Committee, tj. Mezinárodní poradní sbor expertů pro odborný dohled na provádění obnovy vily Tugendhat v Brně v souladu s požadavky památkové péče) v sekci SDC, a to jak pro veřejnost, tak pro interní komunikaci členů THICOMU

Byly doplněny nové položky v kapitolách VÝZKUM A PUBLIKACE a ARCHIV OBRAZU A ZVUKU v sekci SDC

Na sklonku roku 2010 došlo ke spuštění sekce ČASOVÁ OSA v angličtině

V průběhu let 2010-2012 došlo rozšiřování a expanzi „otevřené“ interaktivní webové stránky vily Tugendhat v českém a anglickém jazyce. Vybrané výstupy publikační, fotografické, scany, fonetické a filmové záznamy byly formou separátu vyvěšeny.

Webové stránky byly celoročně doplňovány nejen odborným materiálem, ale současně v kapitole „Průběh památkové obnovy“ přesnou položkovou specifikací probíhajících stavebních a restaurátorských prací. Informace byly zpracovány 1x za dva týdny, jsou doplněny fotografickou dokumentací s popisy a obratem překládány do anglického jazyka. Návštěvník webových stránek www.tugendhat.eu má tedy aktuální informace přenášeny bilingvně on-line.

Webové stránky jsou plně funkční již 28 měsíců. Z analytických důvodů je návštěvnost denně sledována. K dnešnímu dni lze konstatovat:

- webové stránky byly za uplynulou dobu navštíveny více než 100 000 vstupy
- z 88 zemí světa
- 68% návštěvníků je nových (pozitivní ukazatel)
- Průměrný čas strávený na webové stránce je 4,5 min.(vysoký nadprůměr)

Webové stránky vily Tugendhat s operativní dokumentací stavby byly vybrány Národní knihovnou v roce 2012 jako mimořádný modelový projekt k trvalé archivaci pro budoucí generaci.

XIV. Celkové zhodnocení a doporuční zájemcům

Projekt Vila Tugendhat je na rozdíl od jiných projektů, se kterými měl žadatel zkušenosti, odlišný nejen svým rozsahem, ale i náplní. Rozdílný byl způsob financování jednotlivých způsobilých výdajů projektu. Jednalo se o projekt rozdělený do celkem 8. finančních etap, kdy každá finanční etapa byla ukončena monitorovací zprávou s žádostí o platbu. Je tedy zřejmé, že celý projekt byl náročnější na administraci, ale i koordinaci jednotlivých činností, a to nejen stavebních. V poměrně krátkém časovém období probíhaly stavební práce celkem na významné památce celonárodního významu. Fakturace dle nastavených projektových etap byla měsíční, což přinášelo velkou náročnost na včasnou kontrolu fakturovaných částek, protože pouze odsouhlasená a schválená faktura ze strany poskytovatele dotace mohla být následně proplacena z dotace (financování projektu ex-ante). Při splatnosti daňového dokladu čtyřiceti pěti dnů od jeho doručení musela být tedy v tomto relativně krátkém čase ukončena veškerá administrace faktury. V případě, že se na stavbě vyskytly nepředvídatelné práce a v důsledku toho došlo ke změně výdajů jednotlivých projektových etap, musela být tato změna neprodleně nahlášena spolu s novým nastavením finančních etap projektu, potřeb a zdrojů financování ke schválení zprostředkujícímu subjektu, tak aby zhotoviteli stavby mohly být v následujícím období uhrazeny výdaje s dodatečnými pracemi spojené. Po ukončení projektu tak bude široké veřejnosti sloužit nově zrekonstruovaná památka, která je oprávněně považována za klenot moderních architektury. Návštěvníci budou moci na vlastní kůži zažít nejen působivou symbiózu obytného prostoru a okolní přírody, ale také pochopit představy architekta i stavebníků o svobodě, která byla pro ně tak důležitá.

Doporučení budoucím žadatelům a příjemcům :

- Konzultovat projektový záměr s příslušnými orgány památkové péče
- Provést podrobný technický a archeologický průzkum kulturních památek vstupujících do projektového záměru
- Respektovat závěry památkové péče v projektových dokumentacích
- Sestavit kvalitní projektový tým se vzájemnou zastupitelností s jasně stanovenými kompetencemi a odpovědností
- Dodržovat zákon o veřejných zakázkách při výběru dodavatele
- Zapracovat do smluv o dílo závaznost harmonogramu stavebních prací a dodávek
- Zajistit si technický dozor investora, autorský dozor
- Dodržovat podmínky poskytnuté dotace
- Uzavření partnerství s partnery, kteří se budou podílet na projektu v době jeho udržitelnosti

Vypracovali: ing.arch. Iveta Černá
Ředitelka Vily Tugendhat
Muzeum města Brna

Mgr. Vladimír Petlach
Projektový manažer
OIEF MMB



EVROPSKÁ UNIE
EVROPSKÝ FOND PRO REGIONÁLNÍ ROZVOJ
ŠANCE PRO VÁŠ ROZVOJ



VILLA  TUGENDHAT